



Liseberg
2011

Mot nya höjder

2011 var året då AtmosFear, Europas högsta fritt fall-attraktion, gjorde succé bland Lisebergs åkglada gäster. Lisebergs Årskort slog försäljningsrekord med 193 000 sålda kort.

2011 var också ett ovanligt blåsigt år. Liseberg påverkades av såväl väderstormar som mediestormar men står samtidigt på en stadig grund.

Liseberg i korthet

Under 2011 besöktes Lisebergsparken av 2,9 miljoner gäster. Det gör Liseberg till en av de största nöjesparkerna i Europa.

Lisebergskoncernens samtliga anläggningar besöktes under året av 3,42 miljoner gäster. (2010: 3,4 miljoner gäster)

Koncernens omsättning uppgick till 962,5 Mkr (2010: 904 Mkr).

Resultatet efter finansiella poster uppgick till 78 Mkr (2010: 64,8 Mkr).

Årsstämma

Ordinarie årsstämma 2011 hölls torsdagen den 3 mars kl 13 på Hotell Liseberg Heden.

Revisorer

Hans Warén, auktoriserad revisor Deloitte AB

Pernilla Rehnberg, auktoriserad revisor Deloitte AB

Eshag Kia, lekmannarevisor (S)

Claes-Göran Lans, lekmannarevisor (M)

Torbjörn Rigemar, lekmannarevisorssuppleant (S)

Lars Bergsten, lekmannarevisorssuppleant (M)

Innehållsförteckning

Liseberg i korthet	2
Koncernchefen har ordet	5
Detta är Liseberg	6
Mål, vision och affärsidé	9
Lisebergs ledning	10
Nyheter	13
Resultat	14
Sommarsäsongen	17
Jul på Liseberg	21
Showtime året om	22
Dotterbolagen	24
Liseberg i siffror	26
Årsredovisning Liseberg AB	28
Förvaltningsberättelse	28
Resultaträkning - koncern	30
Balansräkning - koncern	30
Kassaflödesanalys - koncern	31
Resultaträkning - moderbolag	32
Balansräkning - moderbolag	32
Kassaflödesanalys - moderbolag	33
Tilläggsupplysningar	34
Noter till bokslut	35
Granskningsrapport	39
Revisionsberättelse	39
Dotterbolagens årsredovisningar	
Lisebergs Restaurant AB	42
Hotell Liseberg Heden AB	49
Lisebergs Gäst AB	55
Priser och utmärkelser	61
Parkkarta 2011	62
Parknyheter 2012	63



Förändringens vindar blåser

Mitt första år som Lisebergs-VD har precis tagit slut. Och med lite distans tror jag att jag kommer minnas 2011 som stormarnas år. För oj vad det har blåst kring Liseberg i år.

Rent bokstavligt stormade det som mest under Jul på Liseberg. Säsongen mer eller mindre regnade och blåste bort och för första gången i Lisebergs 89-åriga historia tvingades nöjesparken hålla stängt en dag på grund av dåligt väder.

Lika stormigt, fast på ett helt annat sätt, blev det i medierna under året med intensiva debatter kring höga priser och representationskostnader.

För mig illustrerar mediedebatterna Lisebergs svåra balansakt mellan att å ena sidan vara en kommunal verksamhet till nytta för medborgarna och å andra sidan att driva en nöjespark i en krass kommersiell verklighet.

Tittar man på vår nära omvärld, så genomgår den just nu stora förändringar inom såväl politisk som affärsmässig kultur. Kraven som ställs vad gäller transparens och delaktighet ökar hela tiden och det samma gäller för oss. Som tur är har Liseberg en verksamhet som är väl rustad för att hantera omvärldens nya krav. Liseberg har en stark soliditet, hög lönsamhet och trogna gäster. Dessutom har vi lojala och kompetenta medarbetare. Kort sagt – vi har alla förutsättningar för att kunna manövrera säkert i en föränderlig värld.

Och visst tog också årets stora nyhet, AtmosFear, gästerna med storm. Europas högsta fritt fall-attraktion blev snabbt mycket populär och levde dessutom upp till våra högt ställda förväntningar vad gäller teknik och ekonomi. Den stora nyheten på biljettsidan, Allt-i-Ett, stod för 16 procent av alla sålda åkpass, vilket innebär att nätförsäljningen ökade kraftigt jämfört med 2010. Försäljningsrekord slog också Lisebergs Årskort där det såldes totalt 193 000 kort. En starkt bidragande orsak till det rekordet var årets mycket uppskattade underhållningsprogram.

Utifrån ett ekonomiskt perspektiv var årets resultat ett av de starkaste någonsin. Dotterbolagen Lisebergs Restaurant AB, Hotell Liseberg Heden AB och Lisebergs Gäst AB visar alla resultat som är all-time-high. Med en vinst före finansiella poster på 78 miljoner och ett kassaflöde på 138 miljoner ligger koncernens soliditet nu på stabila 74 procent. Detta skapar god grund för framtida utveckling och expansion av såväl nöjespark som boende.

Med det goda resultatet i ryggen ser vi nu fram emot ett spännande 2012 med flera stora nyheter. När parken öppnar den 28 april kommer våra gäster mötas av en helt ny huvudentré med bättre service. En annan nyhet, som bidrar till hela stadens silhuett, är Göteborgshjulet som nu flyttats till sin permanenta plats vid Korsvägen. I och med flytten döps det 60 meter höga hjulet om till Lisebergshjulet. En

tredje nyhet är att Lisebergsklassikern JukeBox ersätts med en likadan attraktion fast med mer nutida teknologi.

På biljettsidan återinförs det uppskattade Lisebergshäftet efter en nära och givande dialog med våra gäster. Priserna på mat och dryck sänks som ett resultat av den lägre restaurangmomsen och i stort sett alla övriga priser i nöjesparken ligger kvar på 2011 års nivå. Allt detta tillsammans med ett starkt underhållningsprogram och en fortsatt satsning på Lisebergskortet – göteborgarnas egen nyckel till Liseberg – gör att 2012 har alla förutsättningar att bli ett gott Lisebergsår.

För organisationen innebär 2012 startskottet för flera långsiktiga processer. Bland annat kommer ett nytt strategiskt ramverk för hela koncernen att introduceras. Detta ska i sin tur ligga till grund för en uppdatering av Lisebergs varumärkesplattform och kommunikationsstrategi och ska konkretiseras i en långsiktplan för nöjesparkens utveckling och expansion. Dessutom ska det fungera som ledstjärna för en genomgripande analys av företagets HR-arbete.

Parallellt med detta kommer koncernen att fortsätta arbetet med att förbättra verksamhetens processer, styrdokument och interna kontroll. En översyn av organisationsstrukturen kommer att fortsätta i syfte att skapa en ökad öppenhet och förbättrad kommunikation gentemot såväl ägare som medarbetare.

I denna årsredovisning tittar vi bakåt på året som gått och som redan är en del av vår historia. Nu ska vi skriva ny historia. Oavsett hur det blåser.



Andreas Andersen
Koncernchef

Detta är Liseberg

Om Lisebergskoncernen

Liseberg, mitt i centrala Göteborg, är Nordens ledande nöjespark. Nöjesparken drivs av det kommunala bolaget Liseberg AB som är moderbolag i Lisebergskoncernen. I Lisebergskoncernen ingår även dotterbolagen Lisebergs Restaurant AB, Lisebergs Gäst AB och Hotell Liseberg Heden AB.

Liseberg AB driver verksamhet inom Lisebergs parkområde som omfattar bland annat attraktioner, spel, shopping, parkunderhållning och teater. Parken invigdes i samband med Jubileumsutställningen i Göteborg 1923. Nöjesparken har 36 åk- och upplevelseattraktioner, spel och lyckohjul, tre musikscener, en dansbana och ett stort antal restauranger och serveringar. Parken är också känd för sina vackra planteringar och rika blomsterprakt. Den gröna kaninen är Lisebergs främsta symbol och den dyker upp som såväl mjukdjur och logotype som livs levande i nöjesparken. Bland åkattraktionerna utmärker sig Balder, som flera gånger röstats fram till världens bästa berg- och dalbana i trä.

Lisebergs nöjespark har två säsonger; sommarsäsongen, som pågår från slutet av april till mitten av oktober och Jul på Liseberg, som inleds i slutet av november och pågår fram till dagen innan julafton. Parken, samt alla boendeanläggningar, är bokningsbara året runt för konferenser och företagsevents.

Dotterbolagen

Lisebergs Restaurant AB, bildat 1953, driver Lisebergs Nöjesbokning, samtliga restauranger, fast food-enheter och serveringar inom Lisebergsområdet samt showkrogen Rondo. Bolaget driver också Hotell Liseberg Barken Viking, ett fyrstjärnigt gäst- och konferenshotell, och Lisebergs Gästhamn, båda vid Lilla Bommen i Göteborgs Hamn.

Lisebergs Gäst AB, bildat 1991, driver campinganläggningar med stuguthyrning och vandrarhem på fyra platser i Göteborg: Lisebergsbyn Kärralund, Lisebergs Camping Delsjön, Lisebergs Camping Askim Strand och Lisebergs Ställplats Skatås. I Lisebergsbyn Kärralund bedrivs även hotell, konferensverksamhet och frukostservering.

Hotell Liseberg Heden AB driver ett fyrstjärnigt hotell med restaurang- och konferensverksamhet i centrala Göteborg sedan 1947.

Lisebergskoncernens samtliga anläggningar besöktes under 2011 av 3,42 miljoner gäster och koncernens omsättning uppgick till 962,5 Mkr.

Ägare

Liseberg är ett kommunalt bolag inom Göteborgs Stad. Liseberg AB bildades 1925 och är med det kommunens äldsta bolag. Liseberg AB är, bortsett från två preferensaktier, ett helägt dotterbolag till Göteborgs Kommunala Förvaltnings AB, som i sin tur är direkt helägt av Göteborgs Stad.

Lisebergs betydelse för Göteborg

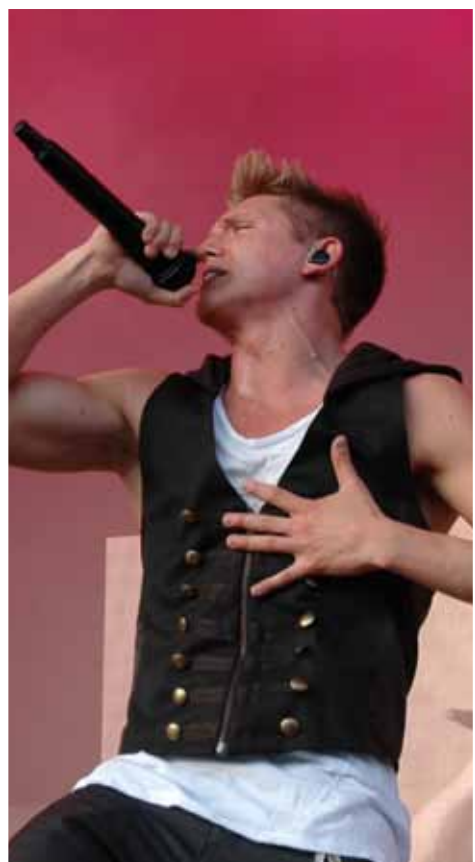
Liseberg arbetar aktivt med att stärka sitt varumärke och ladda det med positiva värden. Detta arbete har gjort att Liseberg idag är ett av Sveriges mest kända varumärken. De positiva och roliga upplevelserna som är förknippade med Liseberg sprider sig till namnet Göteborg.

Liseberg är också motorn i Göteborgsregionens turist- och besöksnäring. Vedertagna beräkningsmodeller visar att de turister som lockas till Göteborg av Liseberg genererar en omsättning på cirka 2,4 miljarder kronor.

Vintersatsningen Jul på Liseberg har också varit till stor nytta i marknadsföringen av Julstaden Göteborg och bidragit till att staden har en unik ställning vintertid. Jul på Liseberg har haft tydliga effekter på turistströmmarna och bidragit till att fylla restauranger, affärer och hotell i Göteborg under november och december. Förutom att vara huvudinslaget i marknadsföringen av Julstaden Göteborg använder ett flertal hotell, affärer och restauranger Jul på Liseberg i sin egen marknadsföring för att locka besökare till Göteborg och sina verksamheter.







Mål, vision och affärsidé

Lisebergs ägare har som mål att:

- Liseberg skall vara en av de ledande nöjesparkerna i Europa.
- Lisebergs verksamheter, med underhållning, attraktioner, restauranger och boende, skall vara av hög klass. Kvalitet, säkerhet, service, variation och förnyelse skall prägla verksamheten.
- Liseberg skall, i samverkan med andra aktörer inom turist- och evenemangsbranschen, medverka till att Göteborg blir en så attraktiv stad att resandet till, och vistelsen i, området ökar.
- Lisebergs verksamhet och marknadsföring skall stärka namnet Göteborg så att staden kan konkurrera nationellt och internationellt om attraktiva evenemang.

- Lisebergs utveckling skall ske med långsiktighet och uthållighet. Tillfredsställande lönsamhet skall uppnås för att säkerställa självfinansiering. Liseberg bör ha en prispolitik som medger att alla kan ta del av företagets utbud.
- Lisebergs verksamheter skall utgå från den skandinaviska kulturtraditionen men också fånga upp influenser från andra kulturer. Liseberg skall vara attraktivt och tillgängligt för alla, oberoende av nationellt ursprung eller ålder.

Vision

Liseberg skall vara Nordens största nöje året om.

Affärsidé

- Lisebergs kärna är nöjesparken med tillhörande restauranger. Övriga verksamheter skall komplettera nöjesparken i syfte att stärka Lisebergs varumärke och främja turismen i Göteborgsregionen året om.
- Liseberg skall stärka sin roll som marknadsledande och normgivande i nöjesbranschen, avseende kvalitet, säkerhet, miljö och service. Personalens insatser för att överträffa gästernas förväntningar skall vara utmärkande för upplevelsen av Liseberg.
- Liseberg skall kontinuerligt förnyas i en anda av hög kreativitet och originalitet. Liseberg skall ha mod att ständigt pröva nya vägar för att nå framgång kombinerat med ett varsamt tillvaratagande av den kulturtradition som präglar Liseberg.



Koncernledning



Andreas Andersen, vd och koncernchef Liseberg AB



Pelle Johansson, vice vd



Gerth Stenevang, ekonomidirektör



Kent Kierdorf, marknads- och försäljningsdirektör



Bo Larsson, driftchef



Lars Rangmar, personalchef t o m 15 dec



Chatri Wihma, HR-chef fr o m 15 dec



Lars-Erik Hedin, chef projekt och utveckling



Erik Mölne, koncerncontroller



Annika Palm, chef kvalitet och miljö



Per Alexanderson, underhållningschef



Tina Resch, vd Lisebergs Gäst AB



Thomas Sjöstrand, vd Lisebergs Restaurant AB



Mats Östblom, vd Hotell Liseberg Heden AB

Styrelse

Ordinarie



Göran Johansson (s),
ordförande



Pär-Ola Mannefred (m),
vice ordförande



Ann Lundgren (s)



Marie-Louise
Hänel Sandström (m)



Kristina Belfrage (mp)



Gunnel Aho (m)



Claes-Göran Brandin (s)

Suppleanter



Ali Moeeni (s)



Marie Zachrisson Gärdehed (fp)



Julia Lundell (s)

Personalrepresentanter



Barbro Norén-Klang
(HRF), ordinarie



Anders Ingemarsson
(Kommunal), ordinarie



Bosse Nordlander
(Kommunal), suppleant



Anastassios Grozos
(Unionen), suppleant



Nyheter

Nyheter i parken 2011

Årets stora nyhet var höjdatraktionen AtmosFear. Med sina 146 meter över havet lanserades AtmosFear som Europas högsta fritt fall-atraktion. Intresset för den nya attractionen var stort under hela byggerioden och under premiärhelgen var publiksuccén ett faktum. I anslutning till AtmosFear presenterades Desperado, ett interaktivt flerdimensionellt spel i vilda västermiljö.

Webbprodukten Liseberg Allt-i-Ett var också ny för året. Liseberg Allt-i-Ett, som innehåller entré och Åkpass till rabatterat pris, säljs endast på liseberg.se.

Delar av Spökhotellet Gasten byggdes om. Bland annat försågs upplevelseattraktionen med gastarnas tvättstuga och en vinkällare med över tusen flaskor. En nyhet kopplad till femkampsspelen var att sällskap kunde boka en femkampsvärd som lotsade femkampsspelande gäster bland spel och restauranger.

Matsalen på Burger King Tornet byggdes om och fick nya möbler. Järnvägsrestaurangen fräschades upp och fick en tåghistorisk inredning och den texmexinspirerade menyn byttes mot svenska husmansklassiker. På Café Taube byggdes en inglasad uteservering med plats för femtio gäster.

Med syfte att erbjuda gästen bästa miljö blev Liseberg från och med 2011 en rökfri nöjespark.

I samarbete med Göteborg Energi installerades två laddplatser för elbilar vid Södra parkeringen. I parken och på Lisebergsbyn Kärralund placerades nya pantbehållare i samarbete med Returpack. Här kan gästerna nu välja att slänga sina burkar och flaskor och på så vis öka återvinningen, minska nedskräpningen i parken och samtidigt stärka barnens rätt i samhället, eftersom Liseberg väljer att skänka pengarna till BRIS.

Digitala kanaler

Liseberg lanserade en app för Iphone och Android med tillgång till användbar information inför, och under Lisebergsbesöket, om beläggningen på intilliggande parkeringsplatser och aktuella kötider till de olika attractionerna. Med hjälp av appen kan gäster också hålla reda på sina Facebookvänner som befinner sig i parken.

Lisebergs mobilsajt förbättrades och förutom grundläggande information visas även kötid till attractionerna och information om lediga parkeringsplatser i närområdet.

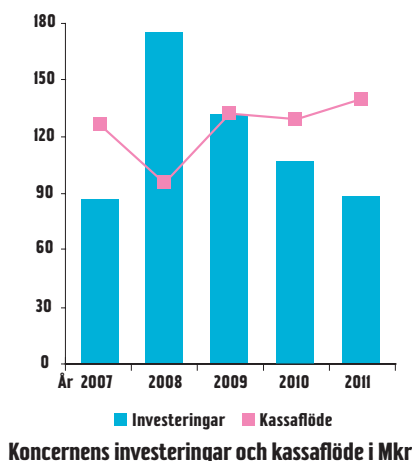
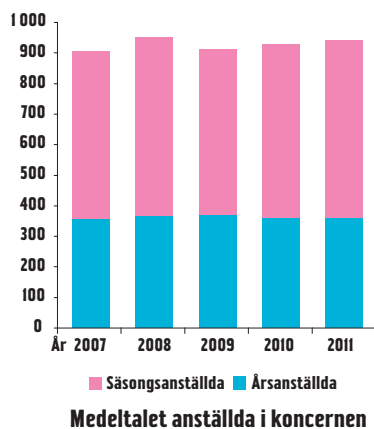
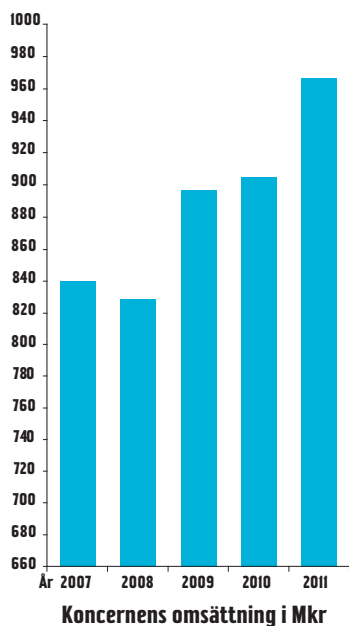
Liseberg Backstage var ett nytt inslag på liseberg.se där besökaren bland annat fick ta del av intervjuer med artister bakom kulisserna.

Övriga nyheter

I början av året lade Hotell Liseberg Barken Viking åter till vid Gullbergskajen, nyriggad och med nyblästrat skrov.

Ett nytt Wellness med bastu, gym, och relax-avdelning byggdes på Hotell Liseberg Heden. På Lisebergsbyn Kärralund stod gästens första intryck i fokus vilket resulterade i nya murar och planteringar, stämningsbelysning och fler parkeringsplatser. Lisebergsbyn Kärralunds vandrarhem renoverades och på Lisebergs Camping Askim Strand byggdes en ny tvättstuga. Lekplatserna förbättrades på båda anläggningarna.

Resultat



Koncernens resultat

Efter en lång och kall vinter kom äntligen våren och med den kom gästerna till Liseberg. Efter en strålande Kristi himmelsfärdshelg låg gästsiffran cirka 80 000 över fjolårets. Högsäsongen utvecklades bra och turisterna besökte Liseberg i samma utsträckning som under 2010. Totalt gästades sommarparken av drygt 2,3 miljoner gäster, jämfört med 2,2 miljoner i fjol.

Den milda vintern med regn och återkommande stormar slog hårt mot Jul på Liseberg. Söndagen den 27 november fick nöjesparken hålla stängt hela dagen på grund av en annalkande storm. Besökslusten hos göteborgarna sjönk också kraftigt, mycket beroende på vädret, och vid stängning den 23 december hade 432 000 gäster besökt Jul på Liseberg, 63 000 färre än 2010. Totalt besöktes Lisebergs samtliga anläggningar av 3,42 miljoner gäster, att jämföra med 3,40 miljoner gäster 2010.

Årets resultat uppgick till 78 miljoner kronor, vilket gör 2011 till ett av de bästa åren för Liseberg någonsin. (2010: 64,8 Mkr)

Lisebergskoncernens omsättning ökade till 962 Mkr (2010: 904 Mkr). Koncernens

balansomslutning uppgick till 885 Mkr (2010: 961 Mkr) och det egna kapitalet utgjorde 658 Mkr (2010: 606 Mkr). Detta innebär att soliditeten ökade till 74 procent (2010: 63 procent).

Årets totala investeringar uppgick till 78 Mkr (2010: 108 Mkr) där den största investeringen var fritt fall-attraktionen AtmosFear. I parken byggdes matsalen i Burger King Tornet om, Järnvägsrestaurangen renoverades och Café Taube fick en inglasad uteservering. Hotell Liseberg Heden fick nytt Wellness och Lisebergbyn Kärralund försågs med nya murar, planteringar och ny belysning.

Resultat efter finansiella poster per bolag 2011 (2010)

Liseberg AB	42 Mkr (36 Mkr)
Lisebergs Restaurant AB	18,6 Mkr (13,7 Mkr)
Hotell Liseberg Heden AB	11,9 Mkr (10,9 Mkr)
Lisebergs Gäst AB	5,5 Mkr (4,2 Mkr)



Femårsöversikt

		2011	2010	2009	2008	2007
Omsättning och resultat						
Nettoomsättning	Mkr	962	904	895	831	841
Resultat före avskrivningar	Mkr	165	151	159	111	154
Årets resultat	Mkr	56	47	52	21	55
Finansiell ställning						
Balansomslutning	Mkr	886	961	917	808	821
Eget kapital	Mkr	658	606	562	513	492
Soliditet	%	74	63	61	63	60
Kassaflöde	Mkr	140	127	131	96	127
Lönsamhet						
Avkastning på totalt kapital	%	9	8	10	5	11
Bruttomarginal	%	17	17	18	13	18
Rörelsemarginal	%	9	8	9	4	10
Investeringar						
	Mkr	78	108	133	174	86
Personal						
Personalkostnader	Mkr	375	350	346	345	327
Medelantal anställda		945	916	908	949	906
Total gästfrekvens i miljontal						
Nöjesparken		2,9	2,9	3,1	3,0	3,1
Koncernen		3,4	3,4	3,6	3,4	3,6
Turistekonomisk betydelse						
	Mkr	2550	2425	2450	2250	2369



Sommarsäsongen

Premiären

På självaste påskafton, lördagen den 23 april slog Liseberg upp portarna för ännu en sommarsäsong. När Göta Lejons ungdomsorkester marscherat in i parken började den traditionsenliga invigningsceremonin från Taubescenen. Lisebergs nye vd Andreas Andersen inledde programmet, därefter bjöds det på såväl musik med Göteborg Wind Orchestra, som inspirerande ord från värtalaren Carin Hjulström. Årets mottagare av Lisebergsapplåden var Håkan Hellström.

Väder och gästutveckling

Efter en lång kall vinter kom våren till slut. En sen vår till trots lockades fler gäster till Liseberg under försäsongen jämfört med 2010 och försäljningen av Lisebergs Årskort slog rekord med hela 193 000 sålda kort. Årets underhållningsprogram bidrog till att besöksiffran hölls på en god nivå. Högsäsongen utvecklades bra och turisterna besökte Liseberg i samma utsträckning som under 2010. Totalt gästades sommarparken av drygt 2,3 miljoner gäster. Sommarmånaderna blev bra både för Liseberg och för Göteborg som besöksstad.

Attraktioner

Årets stora attraktionsnyhet, AtmosFear, blev snabbt en stor favorit bland våra modigaste gäster och totalt åkte 422 000 AtmosFear under säsongen. En attraktion som stack ut lite var Uppsvinget som fick ett ganska rejält uppsving under säsongen och ökade med närmare 6 procent, vilket troligen beror på ökat gästflöde på berget tack vare AtmosFear. FlumeRide och Lisebergbanan gjorde också en bra säsong och Radiobilarnas positiva trend höll i sig från 2010, då attraktionen förnyades. Totalt ökade antalet åk i attraktionerna 2011, från 13 367 000 åk under säsongen 2010 till 13 866 000 åk säsongen 2011.

Strukturen kring QuickPass ändrades något inför säsongen. Gästerna fick själva styra hur och när de skulle åka. Tre QuickPass-biljetter kostade femtio kronor och Balder var den attraktion som hade flest QuickPass-åkare.

Spel, lyckohjul och shopping

På spelsidan var Desperado intill AtmosFear årets nyhet. 3D-spelet i westernmiljö motsvarade inte riktigt förväntningarna men totalt gick området runt AtmosFear betydligt bättre än tidigare. Lyckohjulen i parken gick bra under säsongen. Chokladhjulet ökade med 6 procent.

De 80 000 regnponchos som såldes i Lisebergs butiker vittnar om en ganska regnig sommar.

Restauranger och fast food

Restaurangbolaget slog omsättningsrekord och resultatet blev över förväntan. Bland faktorerna som bidragit till detta nämns bland annat en jämnare gästtillströmning till enheterna. Ombyggnaden i Burger King Tornet gav bättre gästflöde och en trivsammare restaurangmiljö. På Järnvägsrestaurangen byttes texmex mot svensk husmanskost och på Café Taube valde många gäster att sitta i den nya inglasade delen.



UNDERHÅLLNING

Stora Scenen

Flera svenska och internationella stjärnor stod på Stora Scenen under sommaren. Bland publikdragarna fanns Veronica Maggio, Eric Saade, Ringo Starr, The Ark, Oscar Linnros och Bryan Ferry. Allra störst publik drog Håkan Hellström som i mitten av september lockade 19 500 gäster till parken. Totalt var omkring 250 000 personer på konsert på någon av Lisebergs scener sommaren 2011.

Taubescenen

På denna lite mindre scen bjöds publiken som vanligt på en stor variation av artister. Bland dem som uppträdde fanns namn som Stefan Sundström, Ulrik Munther, Lustans Lakejer, Moneybrother, Freddie Wadling och Augustifamiljen. Lisebergs-orkestern gjorde sina sedvanliga framträdanden och torsdagsjazzen bjöd på uppträdanden med bland andra Hanne Boel och Anders Widmark Trio.

Lotta på Liseberg

I samarbete med TV4 fortsatte Liseberg med direktsända allsångskvällar av Lotta på Liseberg. Programmen följde tidigare års upplägg med gästartister och ett nytt tema varje vecka. 62 300 personer valde att se föreställningarna på plats på Liseberg. Programledare var som vanligt Lotta Engberg och kapellmästare och producent var Curt-Eric Holmquist.

Carl-Einar Häckners varieté

Den oefterhärmliga artisten stod på Stora Scenen under högsäsongen även i år, nu med varietén Trollkarlens återkomst. Carl-Einar Häckner har en både bred och trogen publik och när sista föreställningen applåderats för säsongen räknades publiken samman till 57 700 personer.

Polketten

Polketten-publiken fick chans att dansa till några av Sveriges absolut populäraste dansband som Strepplers, Rolandz och Flamingovintetten. Dansbanden i kombination med gratis bugg-, salsa- och lindy hop-

kurser och storband varje torsdag gav många härliga danskvällar på Polketten. Det dansades också friskt varje onsdag förmiddag då den populära Elvadsansen gick av stapeln.

Lilla Scenen

På Lilla Scenen bjöds det under premiärhelgen på den egenproducerade Cirkus Liseberg – Kaninkonster på hög nivå – som spelades under hela våren. Den 18 juni var det premiär för Djungelkaninerna och skatten, även den egenproducerad, som spelades fram till slutet av augusti. Säsongen avslutades med Höstskoj på Fru Lisens Vind, även den i egen regi. Totalt besökte drygt 85 000 gäster Lilla Scenen under sommaren.

Parkunderhållning och Sminket

Runt om i parken bjöds Lisebergs gäster på överraskningar. Kaninerna och kompisarna underhöll både vuxna och barn. Liseberg Marching Brass, det så kallade Brasset, musicerade och roade gästerna.

Drygt tiotusen barn och tonåringar besökte Sminket i Taubehuset under sommaren och gick därifrån med alltifrån barnsminkningar till hårflätor.

Övrig underhållning

På Polketten har många ungdomsorkstrar, körer och musikskolor framträtt och parken gästades också av Göta Lejons Ungdomsorkester.



Årets mest besökta konserter

Håkan Hellström	16/9	19 500
Veronica Maggio	20/5	18 000
Eric Saade	10/6	15 000
Ringo Starr	5/7	11 000
The Ark	25/8	11 000
Oscar Linnros	15/8	9 000
Bryan Ferry	27/5	7 000

Temadagar

6–8/5	Lisebergs trädgårdsdagar
3–4/9	Kaninernas morotsdagar
10–11/9	Livat på Landet (tidigare Landsbygdsgårdarna)





Tema och gästartister hos Lotta på Liseberg

20/6 **Äntligen sommar**
med Alexander Rybak, Orup, Loa
Falkman och Sanna Nielsen

27/6 **Gubbröra**
med Christer Sjögren, Thomas Di Leva,
Ola och Jörgen Mörnback

4/7 **Zoo mycket bättre**
med Malena Ernman, The Poodles och
Swingfly feat Pauline

11/7 **Ooa hela natten**
med Jessica Andersson, Charlotte Perrelli,
Linda Pritchard och Alcazar

18/7 **Så minns vi Cornelis**
med Jenny Silver, Jack Vreeswijk, Ann-
Louise Hanson, Josefin Glenmark och
Brolle

25/7 **Musik skall byggas utav glädje**
med Lill Lindfors, Ulrik Munther och
Martin Rolinski

1/8 **Så ända in i Norden**
med Danny, Arja Saijonmaa, A Friend In
London, Paradis Oskar och Stella Mwangi

8/8 **Underbart är kort**
med Eric Saade, Tomas Ledin, Thomas
Pettersson och September



Jul på Liseberg i korthet

Premiär:	fredag 18/11
Antal öppett dagar:	29
Gästvolym:	420 000
Bästa publikdag:	lördag 17/12 nästan 40 000 gäster.
Entré:	90 kronor (Guldpass och Lisebergs Årskort gällde som entré)
Julåkpäss:	160 kronor
Julbiljett:	20 kronor

Gäststartister hos JulLotta

20/11	Sanna Nielsen, Roger Pontare och Ulrik Munther
27/11	Inställt på grund av storm, flyttades fram till den 12/12
4/12	Jill Johnson, Magnus Uggle och Timoteij
11/12	Cyndee Peters, Solid Gospel, Chris Medina och Niklas Andersson
12/12	Sten Nilsson, Magnus Carlsson och Elisab

Jul på Liseberg

Detta är Jul på Liseberg

Jul på Liseberg är säsongen som pågår från mitten av november fram till dagen innan julafton. Under den perioden är parken smyckad med miljontals ljus i träden och på husfasaderna.

Grunden för Jul på Liseberg är en klassisk julmarknad med ett åttiotal bodar och butiker som säljer hantverk, julmat, konst och annat som hör julen till. Från scenerna bjuds det på julunderhållning och på Spegeldammen anläggs en isbana där Lisebergskaninerna sätter upp sin egen isshow.

I LisebergsTornets foajé finns Design-Tornet där små lokala konsthantverkare samsas om utrymmet med stora designkedjor. I parken håller de flesta barnattraktioner öppet och kompletteras med skidbacke, slädtur, skridskobana och en livs levande jultomte.

När Jul på Liseberg öppnade grindarna den 18 november var det för tolfte gången. Jul på Liseberg startade år 2000 och har

blivit en väl förankrad tradition för såväl göteborgare som tillresande.

Parken lockade som vanligt med miljoner glittrande julljus, konstsnö i bland annat Blå Gången, barnområdet och i Hamnområdet, bodar och butiker till brädden fyllda med klappar och läckerheter samt julunderhållning i alla dess former.

Sju isskulptörer förvandlade varsitt isblock till konstverk för öppen ridå. Sälens Vinterland lockade unga skidåkare med två nedfarter; en skidbacke och en railpark, anlagda i Barnbåtsbassängen.

Väder och gästutveckling

Jul på Liseberg 2011 gästades av 420 000 besökare. Ihållande regn och blåst lockade inte gästerna att besöka Jul på Liseberg. Den 27 november höll parken till och med stängt på grund av storm. Den sista veckan blev den publikmässigt bästa och toppnoteringen kom lördagen den 17 december då parken besöktes av 40 000 personer.

Restauranger och fast food

Huvudrestauranten och Hamnkrogen serverade, liksom rekordåret 2010, närmare 37 000 julbord. Fast food-enheterna och andra serveringar som inte tar bokningar märkte dock av det något lägre gästantalet i parken.

Julunderhållning

Underhållningen är ett stort och viktigt inslag i Jul på Liseberg. Årets nyheter fanns i barnområdet där de gröna Lisebergskaninerna fått sällskap av vita kaniner, som enligt sagan följt med tomten från Nordpolen. Den mobila julmaskinen var kaninernas egen släde i vilken de åkte runt i parken och delade ut julklappar i form av upplevelser. Dessutom var barnområdet täckt med dekorativa julklappar och konstsnö. För femte året i rad kunde gästerna uppleva WinterWonderBand och deras medryckande, mobila julshow i miniformat. På Isbanan gavs en egenproducerad isshow på temat från Nordpol till Sydpol med Lisebergskaninerna och professionella skridskoåkare. Isshowen gästades bland annat av Amy Diamond (7 december) och Nasim Al Fakir (9 december). Showen belönades med Brass Ring Award för andra året i rad.

Populära platser för barnen var Polketten med Tomtefar och Lilla Scenen där bammusikalföreställningen Fru Lisens Vind – Pyjamasparty med allsång och spökhistorier spelades.

Spökhotellet Gasten julpyntades till besökarnas stora förskräckelse. Cirka tiotusen gäster tog del av detta annorlunda julfirande.

JulLotta

Under fyra söndagseftermiddagar samlades tusentals personer framför Stora Scenen och sjöng tillsammans med Lotta Engberg och Curt-Eric Holmquist med orkester och gästartister. Programmen sändes på torsdagskvällar i TV4 påföljande vecka.



Showtime året om

Rondo

2011 blev ett av de bästa åren någonsin för showkrogen Rondo. Robert Gustafsson fortsatte med sin bejublade 25-årsjubileumsshow på våren och under hösten gav Tomas Ledin sin Ledin Showtime. Dessa två krogshower bidrog till fantastiska 99 procents beläggning. Totalt gav Rondo 125 föreställningar för 105 258 gäster.

Lisebergshallen

Lisebergshallen har under året varit uppbookad för en rad olika idrotts- och företagsarrangemang samt flera konserter där Mustasch var största publikdragaren.

Lisebergsteatern

Samtliga föreställningar på Lisebergsteatern sattes upp i 2Entertains regi och den totala beläggningen var cirka 82 procent. Totalt gav Lisebergsteatern 157 föreställningar och hade 54 174 gäster.

Föreställningar på Lisebergsteatern

2/1–9/1 **Madicken på Junibacken**
16 föreställningar, 6 618 gäster.

14/1–26/2 **Vilken högoddsare**
23 föreställningar, 7 311 gäster.

26/1–23/2 **Jörgen Mörnback**
6 föreställningar, 1 549 gäster.

4/3–30/4 **Obesvarad kärlek**
32 föreställningar, 4 188 gäster.

3/5 **3 x Tomas med
Majornas 3:e rote**
1 föreställning, 447 gäster.

15/3–7/5 **Dixie Comedy Cabaret**
12 föreställningar, 4 621 gäster.

22/11–30/11 **Dixie Comedy Cabaret**
4 föreställningar, 1 354 gäster.

23/9–10/12 **Pang på pensionatet**
40 föreställningar, 19 614 gäster.

15/12–30/12 **Teatervinden**
23 föreställningar, 8 472 gäster.





Föreställningar på Rondo

21/1–24/4 **Robert Gustafsson**
66 föreställningar, 56 076 gäster.

27/8 **Cue Club**
1 föreställning, 610 gäster.

22/9–17/12 **Ledin Showtime**
58 föreställningar, 48 572 gäster.

Arrangemang i Lisebergshallen

P3 Guld 2011	22/1	2 497
Sissel Kyrkjebö	25/2	1 924
The Zone FC 8	26/2	2 011
Mustasch	11/3	3 081
Bo Kaspers Orkester	19/3	1 338
Carola	26/3	1 114
A Night At The Opera	8–9/4	1 800
Hardcore Superstar	15/4	2 265
The Zone FC 9	7/5	1 647
Disco SM	13–15/5	3 542 (3)
Brad Paisley	27/8	2 309
Max Raabe & Palast Orchester	7/10	1 391
Gregorian	14/10	464
Hammerfall	28/10	1 601
Queen – We are The Champions	6/11	1 388
Labero – 20 år senare	20/11	3 490 (2)
Christer Sjögrens Julkonsert	3/12	1 276
Motörhead	9/12	3 079
Julkonserten	17/12	1 242
Eldsjälgala	29/12	1 620

Dotterbolagen

Lisebergs Restaurant AB

Lisebergs Restaurant AB driver samtliga restauranger, caféer, fast food-enheter och Burger King-restauranger inom Lisebergsområdet. Bolaget driver också showkrogen Rondo samt Hotell Liseberg Barken Viking med tillhörande Lisebergs Gästhamn i Göteborgs Hamn. Lisebergs Nöjesbokning ingår också i bolagets organisation. Lisebergs Restaurant AB har cirka 80 årsanställda och drygt 900 säsongsanställda.

Verksamheten

Under första kvartalet låg Barken Viking på varv och fick nyblästrat skrov, genomgången rigg och renoverat kök.

I samband med byggandet av AtmosFear gjordes matsalen i Burger King Tornet om. Burger King-restaurangen försågs med nya möbler och gästmiljön byggdes om. Detta bidrog till ett bättre gästflöde och en trivsammare restaurangmiljö.

Järnvägsrestaurangens lokaler renoverades och menyn ändrades från texmex till mer traditionell svensk husmanskost. Café Taube utrustades med en inglasad utservering med femtio sittplatser, vilket visade sig vara uppskattat av gästerna.

Robert Gustafssons show landade under våren på hela 99,5 procents beläggning. Till upremiären av Ledin Showtime i slutet av september hade showkrogens entré, foajé och matsal hunnit renoveras.

Under Jul på Liseberg påverkades fast food-enheter av blåst och regn, medan antalet julbordsbokningar var på samma nivå som året innan. 2011 blev omsättnings- och resultatmässigt bolagets bästa år. Detta bland annat beroende på en jämnare gäststillströmning än tidigare.

Resultat

Bolaget omsatte 270 Mkr under 2011 (2010: 254,9 Mkr). Resultatet efter finansiella poster blev 18,6 Mkr (2010: 13,7 Mkr).

Lisebergs Gäst AB

Lisebergs Gäst AB:s verksamhet omfattar camping, stuguthyrning, vandrarhem, hotell, konferens och frukostservering med åretruntverksamhet på Lisebergsbyn Kärralund samt säsongsverksamhet på Lisebergs Camping Askim Strand, Lisebergs Camping Delsjön och Lisebergs Ställplats Skatås. Bolaget, med huvudkontor på Lisebergsbyn Kärralund, har 17 årsanställda och omkring 100 säsongsanställda.

Verksamheten

Under året har gästens första intryck av fräschhet på anläggningarna varit i fokus. Det har inneburit att Lisebergsbyn Kärralund försetts med nya murar och planteringar, ny stämningsbelysning och fler parkeringsplatser. Vandrarhemmen renoverades och utrustades med nya sängar. På Lisebergs Camping Askim Strand byggdes en ny tvättstuga. På båda anläggningarna förbättrades barnens lekplatser.

Under första kvartalet noterades en ökning av företagsgäster på Lisebergsbyn Kärralund. Vägbyggen och snöröjning i regionen skapade extra arbetsstillfällen och många kom med husvagn. Beläggningen under våren och sommaren var som förra året förutom augusti som blev svagare på grund av vädret och färre publika evenemang. Under hösten ökade bokningarna för att avslutas med en bra julperiod.

Resultat

Bolaget omsatte 40 Mkr under 2011 (2010: 38,9 Mkr). Resultatet efter finansiella poster blev 5,5 Mkr (2010: 4,2 Mkr). Bästa resultatet någonsin.

Hotell Liseberg Heden AB

Hotell Liseberg Heden AB ligger i hörnet av Heden i centrala Göteborg. Det fyrstjärniga hotellet har 179 rum samt restaurang- och konferensverksamhet. Hotell Liseberg Heden, som har cirka 60 årsanställda, är medlem i WORLDHOTELS, en global organisation för fristående hotell.

Verksamheten

Ett nytt Wellness med gym, bastu, relax och dusch byggdes under året och uppskattades av gästerna. Hela hotellet har ett trådlöst nätverk, Wi-Fi, som är avgiftsfritt för hotellets gäster. Beläggningen ökade under årets första hälft jämfört med samma period 2010 men mattades av under hösten. Dock blev sommaren och julperiodens beläggning över förväntan.

Resultat

Bolaget omsatte 64,5 Mkr under 2011 (2010: 62,5 Mkr). Resultatet efter finansiella poster blev 11,9 Mkr (2010: 10,9 Mkr).





Liseberg i siffror

Besökssiffror

	2011	2010	2009	2008	2007
Koncernen totalt	3,4 miljoner	3,4 miljoner	3,6 miljoner	3,4 miljoner	3,6 miljoner
Nöjesparken totalt	2,9 miljoner	2,9 miljoner	3,1 miljoner	3,0 miljoner	3,1 miljoner
Parken sommar	2,30 miljoner	2,21 miljoner	2,35 miljoner	2,27 miljoner	2,45 miljoner
Jul på Liseberg	432 000	495 000	552 000	546 000	530 000

Antal sålda kort och pass

	2011	2010	2009	2008	2007
Lisebergskort	193 000	157 000	145 000	144 000	146 000
Åkpass (inkl Liseberg Direkt o Gothia)	850 000	744 000	757 000	652 000	716 000
Guldpass	13 000	12 000	14 000	13 000	15 000

Priser

	2011	2010	2009	2008	2007
Entré	80:- LS* 90:- HS*	70:- LS* 80:- HS*	70:- LS* 80:- HS*	70:-	60:-
Årskort	195:-	195:-	195:-	175:-	160:-
Guldpass	1 395:-	1 345:-	1 295:-	1 245:-	1 145:-
Åkpass	310:-	295:-	290:-	290:-	280:-
2-dagars Åkpass	430:-	395:-	390:-	380:-	370:-
Åkpass mini	195:-				
2-dagars	295:-				
Åkpass +		335:-	330:-	325:-	315:-
Allt-i-ett	365:-				
Allt-i-ett mini	185:-				

*LS=lågsäsong, HS=högsäsong

Bäst besökta dag

	2011	2010	2009	2008	2007
Sommar datum	onsdag 27/7	måndag 26/7	tisdag 14/7	tisdag 15/7	onsdag 25/7
Sommar antal	38 659	38 313	40 602	35 978	40 272
Jul datum	lördag 17/12	lördag 4/12	lördag 12/12	lördag 6/12	lördag 8/12
Jul antal	40 098	41 040	45 221	42 857	44 873

Fem i topp åkattraktioner 2007-2011

	2011	2010	2009	2008	2007
Lisebergbanan	1 401 900	1 338 400	1 400 840	1 410 000	1 457 700
FlumeRide	1 137 300	1 082 700	1 130 900	1 217 000	1 243 000
Kållerado	1 097 800	1 112 800	1 169 400	1 127 000	1 167 000
Balder	1 066 700	1 074 300	1 077 100	1 107 000	1 150 101
Kanonen	680 900	659 000	688 400	703 000	747 700

Antal gjorda åk i attraktionerna

	2011	2010	2009	2008	2007
TOTALT	13 865 703	13 366 652	13 598 275	14 300 515	15 025 397



Liseberg AB

Förvaltningsberättelse

Verksamhetens art och inriktning

Liseberg AB är moderbolag i Lisebergskoncernen. Bolaget driver verksamhet inom Lisebergs parkområde omfattande bland annat attraktioner, spel, shopping, parkunderhållning via utomhusscener och musikestrader samt teater. Bolaget har också det övergripande ansvaret för koncernens strategiska planering, utveckling och långsiktiga planer, finansiering och ekonomi samt fastighetsförvaltning.

Lisebergs Restaurant AB driver restaurangverksamhet och övriga serveringar såsom caféer, parkkök och glasskiosker inom nöjesparken. Bolaget driver också hotell- och restaurangrörelse på segelfartyget Barken Viking och i gästhamnen vid Lilla Bommen i Göteborg. Hotell Liseberg Heden AB driver hotell- och restaurangrörelse samt konferensverksamhet.

Lisebergs Gäst AB driver campinganläggningarna Lisebergssbyn Kärralund, Lisebergs Camping Askims Strand och Lisebergs Camping Delsjön samt Lisebergs Ställplats Skatås.

Väsentliga händelser under räkenskapsåret

Året inleddes med ett vd-skifte där Andreas Andersen ersatte avgående Mats Wedin den 1 februari.

Parken öppnade på påskafton den 23 april och redan på premiärdagen stod det klart att årets nyhet AtmosFear, Europas högsta fritt fall-attraktion, var en succé.

En lång och kall vinter kom att påverka vårens fastighetskostnader, men den sena våren till trots ökade antalet besökare i förhållande till försäsongen 2010 och Lisebergs Årskort slog försäljningsrekord med 193 000 sålda kort. Årets underhållningsprogram togs emot mycket väl och bidrog till att besöksstatistiken hölls på en god nivå. Högsäsongen utvecklades bra och turisterna besökte Liseberg i samma utsträckning som under 2010. Totalt gästades sommarparken av drygt 2,3 miljoner gäster.

Tillsammans med Göteborg & Co drev Liseberg för andra året Göteborgshjulet vid GöteborgsOperan. Hjulet lockade 160 000 gäster under 2011 vilket var betydligt färre än beräknat.

För Lisebergs Gäst AB blev året det resultatmässigt bästa genom alla tider. Lisebergs Restaurant AB tangerade, tack vare fina siffror för såväl Rondo som restaurangerna i parken, sina bästa år. Även Hotell Liseberg Heden AB gjorde ett bra år där årets första hälft innebar en väsentligt ökad beläggningsgrad som följdes av en bra sommar och en hög beläggning under Jul på Liseberg.

Den milda vintern med regn och återkommande stormar slog hårt mot Jul på Liseberg. Söndagen den 27 november fick parken hålla stängt hela dagen på grund av en annalkande storm. Besökslusten hos göteborgarna sjönk också kraftigt, mycket beroende på vädret, och när parken stängde den 23 december hade 432 000 gäster, 63 000 färre än 2010, besökt Jul på Liseberg. Totalt sett över hela året ökade parkens gästantal marginellt (totalt cirka 2,9 miljoner gäster) jämfört med 2010 och resultatet slutade på 78 miljoner kronor. Det gör 2011 till ett av de bästa åren för Liseberg någonsin.

Verksamhetens risker och möjligheter

Eurokrisen och den generella finansiella oron skapar stor osäkerhet vad gäller den makroekonomiska utvecklingen, på såväl kort som lång sikt. Även valutakurserna förväntas påverka in- och utgående turism. Tittar man på de svenska hushållen visar de flesta undersökningar att köputrymmet kommer att fortsätta öka det närmaste året.

Även om regionala nöjesparker historiskt sett har visat sig vara ganska motståndskraftiga när konjunkturen viker bör Lisebergskoncernen under den närmaste framtiden planera försiktigt ur ett ekonomiskt och driftsmässigt perspektiv för att vara rustad för eventuella konjunkturnedgångar.

Liseberg har 2012 ingen publikdragande nyhet i klass med AtmosFear. De två attraktionsnyheterna som presenteras är Göteborgshjulet, som flyttar från Lilla Bommen till Liseberg, och en ny version av JukeBox. Även om Göteborgshjulet inte är en helt ny attraktion för göteborgarna är den ett välkommet komplement till attraktionsparken. Med sin nya placering i Lisebergs Lustgård, nära Korsvägen, förväntas hjulet bli ett nytt landmärke i området. Årets största investering är dock en ombyggnation av Huvudentrén, med syftet att skapa ökad kapacitet och en bättre gästupplevelse.

Parallellt med lanseringen av 2012 års nyheter planeras och förbereds det för stora förändringar som kommer att lanseras under 2013 och 2014.

Under 2011 inleddes också planeringen för Lisebergs utvidgning söderut. Denna planering går vidare under 2012.

Personalredovisning

En gång per år genomför koncernen en medarbetarundersökning som vänder sig till samtliga medarbetare. Resultatet presenteras bland annat i två nyckeltal, ett så kallat NöjdMedarbetarIndex (NMI) och ett Hälsoindex. Dessa två nyckeltal målstyrs varje år och alla chefer med ansvar för arbetsmiljö ska tillsammans med sina medarbetare identifiera ett förbättringsområde. Detta område målsätts och en handlingsplan med aktiviteter arbetas fram.

I denna process arbetar Liseberg också för att identifiera de psykosociala risker som inte fångas upp i riskhanteringsprocessen. Liseberg arbetar till exempel mycket med delaktighetens villkor samt antar ett processinriktat synsätt.

Under 2011 påbörjades en ny metod för NMI-mätning. Tidigare år har värden mätts i skala 1–100 och för 2010 nåddes ett resultat på 69. Vid årets mätning anges procenttal för alla svar som visar 4 eller 5 på en 5-gradig skala. Mätningen visar att 85 procent av bolagets anställda svarat 4 eller bättre.

Miljöredovisning

2011 har handlat mycket om att konsolidera miljöarbetet. Befintliga rutiner har utvecklats men det kvarstår fortfarande många rutiner att förändra och förbättra. Under hösten har ett nytt kemikaliesystem tagits i bruk och omfattande arbete pågår med att registrera kemikalier i systemet och att riskbedöma dem. När arbetet är klart kommer Liseberg att ha ett fullgott kemikalierregister som ger Liseberg möjlighet att använda produktvalsprincipen fullt ut.

Ett utbildningsprogram håller på att ta form och för framtiden kommer miljöutbildningen, så när som på en grundläggande del som är obligatorisk, att vara mer riktad för att passa olika arbetsområden och nyckelbefattningar inom Liseberg.

På energiområdet görs hela tiden små framsteg och mycket sker genom att vidta enkla åtgärder och provar nya idéer. Till exempel har arbetet nu kommit långt med att byta ut gamla konventionella strömbrytare till närvarodetektorer. På vissa områden i parken provas lysdioder, exempelvis har den stora eken vid Lisebergs södra entré varit belyst med lysdioder under Jul på Liseberg och då endast dragit 10 kW mot tidigare 50 kW.

Lisebergs gamla uttjänata växthus i Källered har rivits och ersatts med ett nytt. För att få ett bra växtklimat och minska miljöpåverkan har det nya växthuset försetts med tak av kanalplast och nya rullbord som ingår i ett recirkulerande bevattningssystem. Hela växthusanläggningen har fått ny klimatautomatik, LCC900, som känner av temperaturförändringar och den gamla täckväven har ersatts med fast energiväv.

På Lisebergs södra parkering har två parkeringsplatser med el-laddningsstolpar iordningställt för att gäster med elbilar ska kunna ladda bilarna under sitt besök på Liseberg. Detta är ett utvecklingsprojekt i samarbete med Göteborg Energi och Volvo. Några avdelningar har under tre månader fått prova två Volvo C30 Electric. Samarbetsprojektet har fallit mycket väl ut och Liseberg ser fram emot att elbilen kommer i serieproduktion.

Det pågår en kontinuerlig översyn av resursanvändning och avfallshantering. Lisebergs Restaurant AB har ersatt den container som stod på kajen vid Barken Viking med ett mobilt miljöhus, vilket innebär att källsortering nu kan ske fullt ut på Barken Viking. I samarbete med Pantamera har det under sommarsäsongen funnits fyra pantautomater för aluminiumburkar och petflaskor i parken och en på Lisebergsbyn Kärralund. Panten har skänkts till BRIS.

Liseberg lämnade i juli sin årliga rapport, COP (Communication on Progress), till FN:s Global Compact och bekräftade därmed ett fortsatt stöd för initiativets principer kring mänskliga rättigheter, arbetsrättsliga frågor, miljö och korruption.

Ägarförhållanden

Bolaget är helägt dotterbolag till Göteborgs Kommunala Förvaltnings AB (org.nr 556537-0888 med säte i Göteborg) som i sin tur är helägt av Göteborgs Stad.

Flerårsöversikt (koncernen)

Belopp i kkr	2011	2010	2009	2008
Nettoomsättning	962 496	904 347	894 834	830 642
Rörelseresultat	83 050	71 033	81 131	35 751
Resultat efter finansiella poster	78 099	64 827	72 194	28 359
Balansomslutning	885 971	961 427	917 498	808 496
Soliditet (1)	74,2 %	63,0 %	61,2 %	63,4 %
Avkastning på eget kapital (2)	8,9 %	8,0 %	9,7 %	4,2 %
Avkastning på totalt kapital (3)	9,4 %	7,7 %	9,5 %	4,8 %
Medelantal anställda	945	916	908	949

(1) Justerat eget kapital /*Balansomslutning

(2) (Nettoresultat före bokslutsdispositioner x 73,7 %)/Genomsnittligt justerat eget kapital

(3) (Resultat efter finansiella intäkter och kostnader + räntekostnader)/Genomsnittlig balansomslutning

*) Eget kapital inklusive 73,7 % av obeskattade reserver

Framtida utveckling

Liseberg verkar på en marknad där konkurrensen om besökarnas tid och pengar hårdnar. Detta sker dels genom att antalet aktörer ökar men också genom att övriga nöjesparker i Norden presenterar attraktionsnyheter. Samtidigt medför den långsiktiga ekonomiska tillväxten att människors tid och möjligheter att resa ökar. Detta har de senaste åren inneburit en global uppgång i turismen med undantag av utvecklingen under 2008 som påverkades negativt av den finansiella krisen. Den svenska turismen återhämtade sig redan under 2009, mycket tack vare en svag svensk kronkurs.

För att tillvarata den tillväxtpotential som finns och för att även i framtiden vara en av Europas ledande nöjesparker ska Liseberg fortsätta att utveckla sin unika identitet. Detta ska ske genom fortsatta investeringar i nya attraktioner, nya matupplevelser samt ett tematiserat boende. Lisebergs framgång i den globala konkurrensen bygger på en vidareutveckling av det skandinaviska nöjesparkskonceptet.

Förslag till vinstdisposition (kronor)

Balanserade vinstmedel från föregående år	415 623 000
Årets resultat	15 507 381
Lämnade koncernbidrag	-45 472 900
Erhållna koncernbidrag	27 210 777
Erhållna aktieägartillskott	41 200 000
Till årsstämmans förfogande står följande vinstmedel	454 068 258
I ny räkning balanseras	454 068 258
Summa	454 068 258

Koncernbidrag har lämnats till

kkkr

Göteborgs Kommunala Förvaltnings AB med	61 700
---	--------

Koncernbidrag har erhållits från

kkkr

Lisebergs Restaurant AB med	19 158
Hotell Liseberg Heden AB med	12 375
Lisebergs Gäst AB med	5 388

Aktieägartillskott har erhållits från

kkkr

Göteborgs Kommunala Förvaltnings AB med	41 200
---	--------

Beträffande moderbolagets och koncernens resultat och ställning i övrigt hänvisas till nedanstående resultat- och balansräkningar, kassaflödesanalyser samt tilläggsupplysningar. Alla belopp uttrycks i svenska kilokronor där ej annat anges.

Resultaträkning – koncern

Belopp i kkr	Not	2011	2010
Rörelsens intäkter m m			
Nettoomsättning	1	962 496	904 347
		962 496	904 347
Rörelsens kostnader			
Råvaror och förnödenheter		-132 494	-127 857
Övriga externa kostnader	2	-282 571	-266 557
Personalkostnader	3	-382 477	-359 385
Avskrivningar	4	-81 904	-79 515
Rörelseresultat		83 050	71 033
Resultat från finansiella investeringar			
Övriga ränteintäkter och liknande resultatposter		3 354	1 267
Räntekostnader och liknande resultatposter		-8 305	-7 473
Resultat efter finansiella poster		78 099	64 827
Skatt på årets resultat	6	-21 663	-18 001
Årets resultat		56 436	46 826

Balansräkning – koncern

Belopp i kkr	Not	2011	2010
Tillgångar			
Anläggningstillgångar			
Immateriella anläggningstillgångar			
Goodwill	7	–	293
		–	293
Materiella anläggningstillgångar			
Byggnader och mark	8	472 596	488 513
Inventarier, verktyg och installationer	9	332 888	301 858
Pågående nyanläggningar och förskott avseende materiella anläggningstillgångar		13 013	38 786
		818 497	829 157
Finansiella anläggningstillgångar			
Andra långfristiga värdepappersinnehav		305	305
		305	305
Summa anläggningstillgångar		818 802	829 755
Omsättningstillgångar			
Varulager m m			
Färdiga varor och handelsvaror		20 855	20 146
		20 855	20 146
Kortfristiga fordringar			
Kundfordringar		18 766	18 671
Fordringar hos koncernföretag	16	558	71 382
Övriga fordringar		8 864	4 899
Förutbetalda kostnader och upplupna intäkter		7 733	7 300
		35 921	102 252
Kassa och bank	16	10 393	9 274
Summa omsättningstillgångar		67 169	131 672
Summa tillgångar		885 971	961 427

Balansräkning – koncern

Belopp i kkr	Not	2011	2010
Eget kapital, avsättningar och skulder			
Eget kapital	11		
Aktiekapital		42 000	42 000
Bundna reserver		147 808	132 993
Fria reserver		411 531	383 793
Årets resultat		56 436	46 826
Summa eget kapital		657 775	605 612
Avsättningar			
Avsättningar för pensioner och liknande förpliktelser		28	28
Avsättningar för skatter		49 083	43 799
		49 111	43 827
Långfristiga skulder			
	13		
Skulder till koncernföretag		30 000	180 000
Övriga långfristiga skulder		1 667	1 636
		31 667	181 636
Kortfristiga skulder			
Leverantörsskulder		30 489	34 015
Skatteskuld		2 361	4 202
Övriga kortfristiga skulder		31 890	22 476
Upplupna kostnader och förutbetalda intäkter	14	82 678	69 659
		147 418	130 352
Summa eget kapital, avsättningar och skulder		885 971	961 427

Poster inom linjen – koncern

Belopp i kkr	Not	2011	2010
Ställda säkerheter			
Fastighetsinteckningar (för limit koncernkontokredit)		10 000	10 000
Företagsinteckningar		500	500
Summa ställda säkerheter		10 500	10 500
Ansvarsförbindelser		inga	inga

Kassaflödesanalys – koncern

Belopp i kkr	Not	2011	2010
Den löpande verksamheten			
Rörelseresultat		83 050	71 033
Justeringar för poster som inte ingår i kassaflödet m m	15	89 418	80 128
Erhållen ränta		3 354	1 267
Erlagd ränta		-8 322	-3 142
Betald inkomstskatt		-1 990	-1
Kassaflöde från den löpande verksamheten före förändringar av rörelsekapital		165 510	149 285
Kassaflöde från förändringar i rörelsekapital			
Minskning(+)/ökning(-) av varulager		-709	-3 697
Minskning(+)/ökning(-) av kundfordringar		-95	-3 635
Minskning(+)/ökning(-) av fordringar		66 423	-11 698
Minskning(-)/ökning(+) av leverantörsskulder		-3 526	-318
Minskning(-)/ökning(+) av kortfristiga skulder		18 950	-5 918
Kassaflöde från den löpande verksamheten		246 553	124 019
Investeringsverksamheten			
Förvärv av materiella anläggningstillgångar		-78 465	-108 122
Kassaflöde från investeringsverksamheten		-78 465	-108 122
Finansieringsverksamheten			
Utbetalade koncernbidrag		-53 500	-60 000
Erhållna aktieägartillskott		36 500	41 000
Ökning av lån		-149 969	8
Kassaflöde från finansieringsverksamheten		-166 969	-18 992
Årets kassaflöde		1 119	-3 095
Likvida medel vid årets början		9 274	12 369
Likvida medel vid årets slut		10 393	9 274

Resultaträkning – moderbolag

Belopp i kkr	Not	2011	2010
Rörelsens intäkter m m			
Nettoomsättning	1	626 910	578 458
		626 910	578 458
Rörelsens kostnader			
Råvaror och förmödenheter		-56 010	-55 632
Övriga externa kostnader	2	-217 933	-196 470
Personalkostnader	3	236 276	-218 245
Avskrivningar	4	-68 387	-65 749
Rörelseresultat		48 304	42 362
Resultat från finansiella investeringar			
Övriga ränteintäkter och liknande resultatposter		498	484
Övriga ränteintäkter från koncernföretag		1 533	615
Räntekostnader och liknande resultatposter		-1 594	-1 699
Räntekostnader till koncernföretag		-6 705	-5 754
Resultat efter finansiella poster		42 036	36 008
Bokslutsdispositioner			
Bokslutsdispositioner	5	-19 917	-15 093
Skatt på årets resultat	6	-6 612	-6 254
Årets resultat		15 507	14 661

Balansräkning – moderbolag

Belopp i kkr	Not	2011	2010
Tillgångar			
Anläggningstillgångar			
Immateriella anläggningstillgångar			
Goodwill	7	-	293
		-	293
Materiella anläggningstillgångar			
Byggnader och mark	8	412 648	427 969
Inventarier, verktyg och installationer	9	311 263	277 114
Pågående nyanläggningar och förskott avseende materiella anläggningstillgångar		12 592	38 689
		736 503	743 772
Finansiella anläggningstillgångar			
Andelar i koncernföretag	10	14 015	8 940
Fordringar hos koncernföretag		45 404	-
Andra långfristiga värdepappersinnehav		305	305
		59 724	9 245
Summa anläggningstillgångar		796 227	753 310
Omsättningstillgångar			
Varulager m m			
Färdiga varor och handelsvaror		16 711	16 063
		16 711	16 063
Kortfristiga fordringar			
Kundfordringar		2 204	3 695
Fordringar hos koncernföretag	16	48 907	45 437
Skattefordran		2 360	-
Övriga fordringar		3 434	1 674
Förutbetalda kostnader och upplupna intäkter		5 820	5 433
		62 725	56 239
Kassa och bank	16	10 011	8 876
Summa omsättningstillgångar		89 447	81 178
Summa tillgångar		885 674	834 488

Balansräkning – moderbolag

Belopp i kkr	Not	2011	2010
Eget kapital, avsättningar och skulder			
Eget kapital	11		
Bundet eget kapital			
Aktiekapital		42 000	42 000
Reservfond		8 400	8 400
		50 400	50 400
Fritt eget kapital			
Balanserad vinst		438 561	400 962
Årets resultat		15 507	14 661
		454 068	415 623
Summa eget kapital		504 468	466 023
Obeskattade reserver	12	178 408	158 491
Avsättningar			
Avsättningar för pensioner och liknande förpliktelser		28	28
		28	28
Långfristiga skulder	13		
Skulder till koncernföretag		31 667	136 232
		31 667	136 232
Kortfristiga skulder			
Leverantörsskulder		17 838	19 824
Skulder till koncernföretag		82 479	–
Skatteskulder		–	1
Övriga kortfristiga skulder		7 224	4 316
Upplupna kostnader och förutbetalda intäkter	14	63 562	49 573
		171 103	73 714
Summa eget kapital, avsättningar och skulder		885 674	834 488

Poster inom linjen – moderbolag

Belopp i kkr	Not	2011	2010
Ställda säkerheter			
Fastighetsinteckningar (för limit koncernkontokredit)		10 000	10 000
Summa ställda säkerheter		10 000	10 000
Ansvarsförbindelser		inga	inga

Kassaflödesanalys – moderbolag

Belopp i kkr	Not	2011	2010
Den löpande verksamheten			
Rörelseresultat		48 304	42 362
Justeringar för poster som inte ingår i kassaflödet m m	15	73 130	65 752
Erhållen ränta		2 031	1 099
Erlagd ränta		–10 677	–3 122
Betalad inkomstskatt		–95	–
Kassaflöde från den löpande verksamheten före förändringar av rörelsekapital		112 693	106 091
Kassaflöde från förändringar i rörelsekapital			
Minskning(+)/ökning(–) av varulager		–648	–3 708
Minskning(+)/ökning(–) av kundfordringar		1 491	–1 547
Minskning(+)/ökning(–) av fordringar		–5 617	–56 595
Minskning(–)/ökning(+) av leverantörsskulder		–1 986	–3 115
Minskning(–)/ökning(+) av kortfristiga skulder		101 599	2 675
Kassaflöde från den löpande verksamheten		207 532	43 801
Investeringsverksamheten			
Förvärv av materiella anläggningstillgångar		–65 576	–94 384
Förvärv av immateriella anläggningstillgångar		8	–
Utrangeringsresultat		–	–
Kassaflöde från investeringsverksamheten		–65 568	–94 384
Finansieringsverksamheten			
Minskning/ökning av finansiella fordringar		–45 404	–49 980
Minskning av avsättningar		–104 565	–
Utbetalade koncernbidrag		–53 500	–60 000
Erhållna koncernbidrag		30 088	19 441
Utbetalade aktieägartillskott		–3 948	–2 838
Erhållna aktieägartillskott		36 500	41 000
Kassaflöde från finansieringsverksamheten		–140 829	47 583
Årets kassaflöde		1 135	–3 000
Likvida medel vid årets början		11 876	11 876
Likvida medel vid årets slut		13 011	8 876

Tilläggsupplysningar

Redovisningsprinciper

De redovisningsprinciper som är tillämpade överensstämmer med Årsredovisningslagen (ÅRL), Bokföringsnämndens allmänna råd och uttalanden och i förekommande fall rekommendationer och uttalanden från Redovisningsrådet och Rådet för finansiell rapportering.

Principerna är oförändrade jämfört med föregående år.

Koncernredovisning

Koncernens resultat- och balansräkningar omfattar alla företag i vilka moderbolaget direkt eller indirekt har mer än hälften av aktiernas röstvärde, samt företag i vilka koncernen på annat sätt har ett bestämmande inflytande och en mer betydande andel av resultatet av deras verksamhet.

Koncernredovisningen är upprättad enligt Redovisningsrådets rekommendation RR 1:00 Koncernredovisning. Samtliga förvärv av företag är redovisade enligt förvärvsmetoden. Överstiger anskaffningsvärdet för aktier i dotterföretag det beräknade marknadsvärdet av företagets nettotillgångar enligt förvärvsanalysen, utgörs skillnaden av koncernmässig goodwill, vilken skrivs av över uppskattad ekonomisk livslängd.

I koncernens balansräkning redovisas de enskilda bolagens obeskattade reserver uppdelade på eget kapital (bundna reserver) och uppskjuten skatteskuld. I resultaträkningen redovisas som uppskjuten skatt den skatt som är hänförlig till årets förändring av obeskattade reserver.

Internvinster och mellanhavanden inom koncernen elimineras i koncernredovisningen.

Koncernbidrag

Koncernbidrag redovisas direkt mot eget kapital. Aktieägartillskott redovisas som en ökning av värdet på andelar i koncernföretag varpå erforderlig prövning av värdet sker.

Intäktsredovisning

Försäljning av varor och tjänster redovisas vid leverans av produkten eller vid tidpunkten för tjänstens tillhandahållande. Försäljning redovisas netto efter moms. I koncernredovisningen elimineras koncernintern försäljning.

Skatter

Periodens skattekostnad eller skatteintäkt består av aktuell skatt och uppskjuten skatt. Aktuell skatt är den skatt som beräknas på det skattepliktiga resultatet för en period. Uppskjuten skatt beräknas utifrån den så kallade balansansatsen, vilket innebär att en jämförelse görs mellan redovisade och skattemässiga värden på tillgångar respektive skulder. Skillnaden mellan dessa värden multipliceras med aktuell skattesats, vilket ger beloppet för den uppskjutna skatten. Uppskjutna skattefordringar redovisas i balansräkningen i den omfattning det är sannolikt att beloppen kan utnyttjas mot framtida skattepliktiga resultat.

I koncernens balansräkning redovisas de enskilda bolagens obeskattade reserver uppdelade på eget kapital (bundna reserver) och uppskjuten skatteskuld (avsättning). I resultaträkningen redovisas som uppskjuten skatt den skatt som är hänförlig till årets förändring av obeskattade reserver.

Uppskjutna skattefordringar och skatteskulder kvittas då de hänförs till skatt som debiteras av samma skattemyndighet och då koncernen har för avsikt att reglera skatten med ett nettobelopp.

Anläggningstillgångar

Anläggningstillgångarna är redovisade till anskaffningskostnad med avdrag för planmässiga avskrivningar baserade på en bedömning av tillgångarnas ekonomiska livslängd.

Avskrivningar enligt plan är gjorda enligt följande:

Byggnader	2,5 – 10 %
Markanläggningar	5 %
Inventarier, verktyg och installationer	20 %
Åkattraktioner	4 – 20 %
Goodwill	20 %

Varulager

Varulagret är värderat enligt Redovisningsrådets rekommendation RR 2:02 Varulager. Varulager är upptaget till det lägsta av anskaffningsvärdet enligt den så kallade först-in-först-ut-principen respektive verkligt värde. Inkuransrisiker har därvid beaktats.

Skulder

Skulder upptas till nominellt belopp.

Fordringar

Fordringar är redovisade till det belopp varmed de beräknas inflyta.

Fordringar och skulder i utländsk valuta

Fordringar och skulder i utländsk valuta har värderats till balansdagens kurs.

Kassaflödesanalys

Kassaflödesanalysen upprättas enligt indirekt metod i enlighet med Redovisningsrådets rekommendation RR 7 Redovisning av kassaflöden. Det redovisade kassaflödet omfattar endast transaktioner som medför in- eller utbetalningar. Med likvida medel avses kassa och bank.

Noter

Not 1 Nettoomsättning och rörelseresultat per bolag/rörelsegren

Nettoomsättning per bolag/rörelsegren	2011	2010
Liseberg AB	626 910	578 458
Lisebergs Restaurant AB	270 230	254 860
Hotell Liseberg Heden AB	64 553	62 518
Lisebergs Gäst AB	40 044	38 876
Summa	1 001 737	934 712

Rörelseresultat per bolag/rörelsegren	2011	2010
Liseberg AB	48 304	42 362
Lisebergs Restaurant AB	17 911	13 547
Hotell Liseberg Heden AB	11 501	10 799
Lisebergs Gäst AB	5 334	4 325
Summa	83 050	71 033

Uppgift om inköp och försäljning inom samma koncern, m m

Bolag och nämnder inom Göteborgs Stad	Koncernen		Moderbolaget	
	2011	2010	2011	2010
Inköp	10,9 %	11,4 %	13,1 %	13,9 %
Försäljning	2,3 %	2,0 %	2,3 %	1,8 %

Den koncern som omfattas av ÅRL:s bestämmelser (Liseberg AB med dotterföretag)

	2011	2010
Inköp	1,3 %	1,9 %
Försäljning	1,7 %	1,9 %

Not 2 Upplysning om revisorns arvode och kostnads-ersättning

	Koncernen		Moderbolaget	
	2011	2010	2011	2010
Deloitte AB				
revisionsuppdrag	375	259	375	259
Lekmannarevisorer				
revisionsuppdrag	220	204	220	204
Summa	595	463	595	463

Not 3 Medelantal anställda, löner, andra ersättningar och sociala kostnader

Medeltalet anställda	2011		2010	
	Antal anställda	varav män	Antal anställda	varav män
Moderbolaget	549	58 %	525	58 %
Totalt i moderbolaget	549	58 %	525	58 %
Dotterföretag	396	42 %	391	42 %
Totalt i dotterföretag	396	42 %	391	42 %
Totalt i koncernen	945	51 %	916	51 %

Medeltalet anställda beräknas med 1 650 timmar som bas för Liseberg AB och Lisebergs Gäst AB samt med 1 800 timmar som bas för Lisebergs Restaurant AB och Hotell Liseberg Heden AB.

Löner, ersättningar, sociala kostnader och pensionskostnader

	2011		2010	
	Löner och andra ers.	Soc. kostn (varav pens. kostnader)	Löner och andra ers.	Soc. kostn (varav pens. kostnader)
Moderbolaget	172 262	59 297	159 821	51 242
		(8 931)		(11 012)
Dotterföretag	110 941	32 689	106 980	32 410
		(3 310)		(4 545)
Koncernen	283 203	91 986	266 801	83 652
		(12 241)		(15 557)

Löner och andra ersättningar fördelade per land och mellan styrelseledamöter m fl och anställda

	2011		2010	
	Styrelse och vd (varav tantiem o d)	Övriga anställda	Styrelse och vd (varav tantiem o d)	Övriga anställda
Moderbolaget	1 633	170 629	1 509	158 312
Dotterföretag i Sverige	2 171	108 770	2 035	104 945
Totalt i dotterföretag	2 171	108 770	2 035	104 945
Totalt i koncernen	3 804	279 399	3 544	263 257

Av moderbolagets pensionskostnader avser 277 (242) gruppen styrelse och VD. Bolagets utestående pensionsförpliktelser till dessa uppgår till 0 (0).

Av koncernens pensionskostnader avser 647 (326) gruppen styrelse och vd. Bolagets utestående pensionsförpliktelser till dessa uppgår till 0 (0).

Könsfördelning inom företagsledningen

	Koncernen		Moderbolaget	
	2011	2010	2011	2010
Styrelseledamöter antal män	7	8	7	8
Styrelseledamöter antal kvinnor	7	5	7	5
Vd antal män	3	4	1	1
Övrig företagsledning antal män	5	6	5	6
Övrig företagsledning antal kvinnor	2		2	
Summa män	15	18	13	15
Summa kvinnor	9	5	9	5

Not 4 Avskrivningar på materiella anläggningstillgångar

	Koncernen		Moderbolaget	
	2011	2010	2011	2010
Byggnader och mark	-32 213	-31 541	-26 954	-26 512
Markanläggningar	-4 089	-4 001	-4 080	-3 992
Inventarier, verktyg och installationer	-45 310	-43 726	-37 060	-34 997
Goodwill	-293	-247	-293	-247
Summa	-81 905	-79 515	-68 387	-65 748

Not 5 Bokslutsdispositioner

	Moderbolaget	
	2011	2010
Avskrivningar utöver plan	-19 917	-15 093
Summa	-19 917	-15 093

Not 6 Skatt

	Koncernen		Moderbolaget	
	2011	2010	2011	2010
Skatt på årets resultat				
Skatt på koncembidrag	-16 228	-14 070	-6 517	-6 157
Övrig skatt	-149	-97	-95	-97
Uppskjuten skatt	-5 286	-3 834	-	-
Skatt på årets resultat	-21 663	-18 001	-6 612	-6 254

Not 7 Goodwill

	Koncernen		Moderbolaget	
	2011	2010	2011	2010
Ingående anskaffningsvärden	1 350	1 350	1 350	1 350
Inköp	-	-	-	-
Utgående ackumulerade anskaffningsvärden	1 350	1 350	1 350	1 350
Ingående avskrivningar	-1 057	-810	-1 057	-810
Årets avskrivningar enligt plan	-293	-247	-293	-247
Utgående ackumulerade avskrivningar	-1 350	-1 057	-1 350	-1 057
Utgående planenligt restvärde	-	293	-	293

Not 8 Byggnader och mark

	Koncernen		Moderbolaget	
	2011	2010	2011	2010
Ingående anskaffningsvärden	926 878	913 566	799 179	791 647
Inköp	20 383	15 543	15 713	7 532
Försäljningar/ utrangeringar	-	-2 231	-	-
Utgående ackumulerade anskaffningsvärden	947 261	926 878	814 892	799 179
Ingående avskrivningar	-438 365	-404 455	-371 210	-340 706
Försäljningar/ utrangeringar	-	1 632	-	-
Årets avskrivningar enligt plan	-36 300	-35 542	-31 034	-30 504
Utgående ackumulerade avskrivningar	-474 665	-438 365	-402 244	-371 210
Utgående planenligt restvärde	472 596	488 513	412 648	427 969
Varav anskaffningsvärde för mark	17 829	17 829	15 831	15 831

Not 9 Inventarier, verktyg och installationer

	Koncernen		Moderbolaget	
	2011	2010	2011	2010
Ingående anskaffningsvärde	857 715	793 867	756 264	692 274
Inköp	76 396	75 878	71 202	70 238
Försäljningar/ utrangeringar	-7 515	-12 030	-4 744	-6 248
Omklassificeringar	225	-	244	-
Utgående ackumulerade anskaffningsvärden	926 821	857 715	822 966	756 264
Ingående avskrivningar enligt plan	-555 857	-524 147	-479 150	-450 396
Försäljningar/ utrangeringar	7 459	12 016	4 751	6 243
Omklassificeringar	-225	-	-244	-
Årets avskrivningar enligt plan	-45 310	-43 726	-37 060	-34 997
Utgående ackumulerade avskrivningar enligt plan	-593 933	-555 857	-511 703	-479 150
Utgående planenligt restvärde	332 888	301 858	311 263	277 114

Not 10 Andelar i koncernföretag

	Moderbolaget		
	2011	2010	
Ingående anskaffningsvärde	8 940	8 940	
Lämnade aktieägartillskott	5 075	0	
Utgående anskaffningsvärde	14 015	8 940	
	Antal andelar	Kapitalandel %	Bokfört värde
Lisebergs Restaurant AB, 556058-2081, Göteborg	2 000	100 %	2 940
Hotell Liseberg Heden AB, 556050-2501, Göteborg	5 000	100 %	5 105
Lisebergs Gäst AB, 556422-0845, Göteborg	2 000	100 %	5 970
			14 015

Not 11 Förändring i eget kapital

Koncernen	Aktie- kapital	Bundna reserver	Fria reserver	Årets resultat
Belopp vid årets ingång	42 000	132 993	383 793	46 826
Aktieägartillskott			41 200	
Koncernbidrag			-61 700	
Skatteeffekt av koncernbidrag			16 227	
Förskjutningar mellan bundet och fritt eget kapital		14 815	-14 815	
Vinstdisposition enligt beslut vid årets årsstämma			46 826	-46 826
Årets resultat			-	56 436
Belopp vid årets utgång	42 000	147 808	411 531	56 436

Bundna reserver utgörs av reservfond med 10 251 (10 251) och kapitaldel av obeskattade reserver med 137 557 (122 742).

Moderbolaget	Aktiekapital	Reservfond	Fritt eget kapital
Belopp vid årets ingång	42 000	8 400	415 623
Koncernbidrag erhållna	-	-	36 921
Koncernbidrag lämnade			-61 700
Aktieägartillskott erhållna	-	-	41 200
Skatteeffekt av koncernbidrag			6 517
Årets resultat	-	-	15 507
Belopp vid årets utgång	42 000	8 400	454 068

Aktiekapitalet består av 420 000 aktier.

Not 12 Obeskattade reserver

	Moderbolaget	
	2011	2010
Avskrivningar utöver plan	178 408	158 491
Summa	178 408	158 491

Göteborg den 14 februari 2012.

Göran Johansson
Pär-Ola Mannefred
Marie-Louise Hänel Sandström
Claes-Göran Brandin
Andreas Andersen
verkställande direktör

Gunnel Aho
Kristina Belfrage
Ann Lundgren

Not 13 Långfristiga skulder

	Koncernen		Moderbolaget	
	2011	2010	2011	2010
Långfristiga skulder som förfaller till betalning senare än fem år efter balansdagen	1 667	1 636	1 667	1 636
Långfristiga skulder som förfaller inom ett till fem år efter balansdagen	30 000	180 000	30 000	134 596
Summa	31 667	181 636	31 667	136 232

Den koncerngemensamma limiten avseende checkräkningskredit uppgår till 50 000 kkr.

Not 14 Upplupna kostnader och förutbetalda intäkter

	Koncernen		Moderbolaget	
	2011	2010	2011	2010
Upplupna semesterlöner	31 870	30 492	21 019	20 429
Upplupna löner	6 134	7 357	4 441	6 917
Upplupna sociala avgifter	8 534	8 907	4 421	4 052
Upplupna räntor	3 125	3 142	3 125	3 142
Förutbetalda intäkter	9 471	7 650	9 366	6 480
Fastighetskostnader	12 320	5 450	12 185	4 950
Material och tjänster	9 087	3 996	6 975	2 850
Övriga poster	2 137	2 665	2 030	753
Summa	82 678	69 659	63 562	49 573

Not 15 Justeringar för poster som inte ingår i kassaflödet

	Koncernen		Moderbolaget	
	2011	2010	2011	2010
Avskrivningar	81 904	79 515	68 387	65 748
Utrangering	7 514	-	4 743	-
Realisationsförlust	-	613	-	4
Summa	89 418	80 128	73 130	65 752

Not 16 Kassa och bank / fordringar koncernföretag

	Moderbolaget	
	2011	2010
Saldot avser andel i koncernkontot där Göteborgs Stad är kontohavare.		
Per 31 december 2011 uppgår företags andel av koncernkontot till	88 021	67 659
Summa	88 021	67 659

Vår revisionsberättelse har avgivits den 14 februari 2012.

Deloitte AB
Hans Wärén
auktoriserad revisor

Vår granskningsrapport har avgivits den 14 februari 2012.
Eshag Kia
Claes-Göran Lans
av kommunfullmäktige utsedda lekmannarevisorer

Granskningsrapport

Till styrelsen för Liseberg AB inklusive dotterbolag Granskningsrapport och granskningsredogörelse för 2011

Styrelse och verkställande direktör ansvarar för att verksamheten bedrivs i enlighet med gällande bolagsordning, ägardirektiv och beslut samt de lagar och föreskrifter som gäller för verksamheten.

Lekmannarevisorernas ansvar är att granska och bedöma om bolagets verksamhet har skötts på ett ändamålsenligt och från ekonomisk synpunkt tillfredsställande sätt samt att bolagets interna kontroll har varit tillräcklig.

Granskningen har utförts enligt aktiebolagslagen, kommunallagen, kommunens revisionsreglemente, god revisionssed i kommunal verksamhet och med beaktande av de beslut kommunfullmäktige och årsstämman fattat. Granskningen har genomförts med den inriktning och omfattning som behövs för att ge rimlig grund för en bedömning.

En sammanfattande redogörelse för utförd granskning har överlämnats till bolagets styrelse och verkställande direktör.

Utifrån genomförd granskning bedömer vi att bolagets verksamhet har skötts på ett ändamålsenligt och från ekonomisk synpunkt tillfredsställande sätt samt att bolagets interna kontroll har varit tillräcklig.

Göteborg 14 februari 2012

Eshag Kia
av kommunfullmäktige
utsedd lekmannarevisor

Claes-Göran Lans
av kommunfullmäktige
utsedd lekmannarevisor

Revisionsberättelse

Till årsstämman i Liseberg AB Organisationsnummer 556023-6811

Rapport om årsredovisningen och koncernredovisningen

Vi har reviderat årsredovisningen och koncernredovisningen för Liseberg AB räkenskapsåret 2011.

Styrelsens och verkställande direktörens ansvar för årsredovisningen och koncernredovisningen

Det är styrelsen och verkställande direktören som har ansvaret för att upprätta en årsredovisning och koncernredovisning som ger en rättvisande bild enligt årsredovisningslagen och för den interna kontroll som styrelsen och verkställande direktören bedömer är nödvändig för att upprätta en årsredovisning och koncernredovisning som inte innehåller väsentliga felaktigheter vare sig dessa beror på oegentligheter eller på fel.

Revisorns ansvar

Vårt ansvar är att uttala oss om årsredovisningen och koncernredovisningen på grundval av vår revision. Vi har utfört revisionen enligt International Standards on Auditing och god revisionssed i Sverige. Dessa standarder kräver att vi följer yrkesetiska krav samt planerar och utför revisionen för att uppnå rimlig säkerhet att årsredovisningen och koncernredovisningen inte innehåller väsentliga felaktigheter.

En revision innefattar att genom olika åtgärder inhämta revisionsbevis om belopp och annan information i årsredovisningen och koncernredovisningen. Revisorn väljer vilka åtgärder som ska utföras, bland annat genom att bedöma riskerna för väsentliga felaktigheter i årsredovisningen och koncernredovisningen, vare sig dessa beror på oegentligheter eller på fel. Vid denna riskbedömning beaktar revisorn

de delar av den interna kontrollen som är relevanta för hur bolaget upprättar årsredovisningen och koncernredovisningen för att ge en rättvisande bild i syfte att utforma granskningsåtgärder som är ändamålsenliga med hänsyn till omständigheterna, men inte i syfte att göra ett uttalande om effektiviteten i bolagets interna kontroll. En revision innefattar också en utvärdering av ändamålsenligheten i de redovisningsprinciper som har använts och av rimligheten i styrelsens och verkställande direktörens uppskattningar i redovisningen, liksom en utvärdering av den övergripande presentationen i årsredovisningen och koncernredovisningen.

Vi anser att de revisionsbevis vi har inhämtat är tillräckliga och ändamålsenliga som grund för våra uttalanden.

Uttalanden

Enligt vår uppfattning har årsredovisningen och koncernredovisningen upprättats i enlighet med årsredovisningslagen och ger en i alla väsentliga avseenden rättvisande bild av moderbolagets och koncernens finansiella ställning per den 31 december 2011 och av dessas finansiella resultat och kassaflöden för året enligt årsredovisningslagen. Förvaltningsberättelsen är förenlig med årsredovisningens och koncernredovisningens övriga delar.

Vi tillstyrker därför att årsstämman fastställer resultaträkningen och balansräkningen för moderbolaget och för koncernen.

Rapport om andra krav enligt lagar och andra författningar

Utöver vår revision av årsredovisningen och koncernredovisningen har vi även reviderat förslaget till dispositioner beträffande bolagets vinst eller förlust samt styrelsens och verkställande direktörens förvaltning för Liseberg AB för räkenskapsåret 2011.

Styrelsens och verkställande direktörens ansvar

Det är styrelsen som har ansvaret för förslaget till dispositioner beträffande bolagets vinst eller förlust, och det är styrelsen och verkställande direktören som har ansvaret för förvaltningen enligt aktiebolagslagen.

Revisorns ansvar

Vårt ansvar är att med rimlig säkerhet uttala oss om förslaget till dispositioner beträffande bolagets vinst eller förlust och om förvaltningen på grundval av vår revision. Vi har utfört revisionen enligt god revisionssed i Sverige.

Som underlag för vårt uttalande om styrelsens förslag till dispositioner beträffande bolagets vinst eller förlust har vi granskat om förslaget är förenligt med aktiebolagslagen.

Som underlag för vårt uttalande om ansvarsfrihet har vi utöver vår revision av årsredovisningen granskat väsentliga beslut, åtgärder och förhållanden i bolaget för att kunna bedöma om någon styrelseledamot eller verkställande direktören är ersättningskyldig mot bolaget. Vi har även granskat om någon styrelseledamot eller verkställande direktören på annat sätt har handlat i strid med aktiebolagslagen, årsredovisningslagen eller bolagsordningen.

Vi anser att de revisionsbevis vi inhämtat är tillräckliga och ändamålsenliga som grund för våra uttalanden.

Uttalanden

Vi tillstyrker att årsstämman disponerar vinsten enligt förslaget i förvaltningsberättelsen och beviljar styrelsens ledamöter och verkställande direktören ansvarsfrihet för räkenskapsåret.

Göteborg 14 februari 2012

Deloitte AB
Hans Warén
auktoriseraad revisor





Lisebergs Restaurant AB

Förvaltningsberättelse

Verksamhetens art och inriktning

Lisebergs Restaurant AB driver samtliga restauranger, caféer, fast food-enheter och Burger King-restauranger inom Lisebergsområdet. Bolaget driver även showkroger Rondo samt Hotell Liseberg Barken Viking med tillhörande Gästhamn i Göteborgs Hamn.

Väsentliga händelser under räkenskapsåret

2011 blev omsättningsmässigt bolagets bästa år. Resultatet landade över förväntningarna och det är flera faktorer som bidragit till det positiva resultatet. Bland annat har en mer jämn gästtillströmning än vanligt till enheterna gynnat verksamheten och Rondos beläggning.

Robert Gustafsson fortsatte under våren att fylla Rondo och hans spelperiod slutade med en beläggning på hela 99,5 procent. Den 22 september hade Tomas Ledin urpremiär på sin show Ledin Showtime. De båda starka säsongerna gav en ökad omsättning på nästan 7 miljoner kronor mot föregående år. Mellan säsongerna renoverades Rondos foajé, matsal och entré. Bland annat byttes mattan och målningsarbeten utfördes.

Under årets första kvartal låg Barken Viking på varv och fick ett nyblåstrat skrov, genomgången rigg samt renoverat kök. Trots detta avbrott i verksamheten lyckades ekonomin hållas stabil.

Burger King Tornet ligger placerad intill Europas högsta fritt fallattraktion, AtmosFear. Attraktionen är årets stora nyhet och i samband med byggandet av attraktionen byggdes även Burger King-restaurangens matsal om. Ombyggnaden samt nya möbler ger ett bättre gästflöde och en mer trivsamt matsal miljö.

Järnvägsrestaurangen genomgick inför sommarsäsongen en renovering i form av målning och byte av ytskikt. Restaurangens meny förändrades från en texmex-inspirerad meny till att istället erbjuda gästerna svensk husmanskost. Även Café Taube utrustades med en inglasad uteservering med femtio sittplatser. Detta visade sig vara en lyckad satsning som uppskattades av gästerna.

Jul på Liseberg bjöd på en stor mängd av både blåst och regn. Detta påverkade främst de delar av verksamheten som inte tar bokningar, så som fast food-enheter. De två restaurangerna i parken som erbjuder julbord, Huvudrestauranten och Hamnkroger, har haft bokningar på samma nivå som 2010.

Verksamhetens risker och möjligheter

Eurokrisen och den generella finansiella oron skapar stor osäkerhet vad gäller den makroekonomiska utvecklingen, på såväl kort som lång sikt. Även valutakurserna förväntas påverka in- och utgående turism. Tittar man på de svenska hushållen visar de flesta undersökningar att köputrymmet kommer att fortsätta öka det närmaste året. Även om regionala nöjesparker historiskt sett har visat sig vara ganska motståndskraftiga när konjunkturen viker bör Lisebergskoncernen

under den närmaste framtiden planera försiktigt ur ett ekonomiskt och driftsmässigt perspektiv för att vara rustad för eventuella konjunkturedgångar.

Personalredovisning

En gång per år genomför koncernen en medarbetarundersökning som vänder sig till samtliga medarbetare. Resultatet presenteras bland annat i två nyckeltal, ett så kallat NöjdMedarbetarIndex (NMI) och ett Hälsoindex. Dessa två nyckeltal målstyrs varje år och alla chefer med ansvar för arbetsmiljö ska tillsammans med sina medarbetare identifiera ett förbättringsområde. Detta område målsätts och en handlingsplan med aktiviteter arbetas fram.

I denna process arbetar Liseberg också för att identifiera de psykosociala risker som inte fångas upp i riskhanteringsprocessen. Liseberg arbetar till exempel mycket med delaktighetens villkor samt antar ett processinriktat synsätt.

Under 2011 påbörjades en ny metod för NMI-mätning. Tidigare år har värden mätts i skala 1–100. Vid årets mätning anges procenttal för alla svar som visar 4 eller 5 på en 5-gradig skala. Mätningen visar att 81 procent av bolagets anställda svarat 4 eller bättre.

Miljöredovisning

Lisebergs Restaurant AB är sedan 2010 miljöcertifierat. Miljöarbetet fortskrider, dock sker tyngdpunkten i moderbolagets regi.

Ägandeförhållande

Bolaget är helägt dotterbolag till Liseberg AB, org nr 556023-6811 med säte i Göteborg, som i sin tur är helägt till det av Göteborgs Stad ägda Göteborgs Kommunala Förvaltnings AB, org nr 556537-0888.

Flerårsöversikt

	2011	2010	2009	2008
Nettoomsättning	270 230	254 860	249 309	228 709
Rörelseresultat	17 912	13 548	7 705	5 412
Resultat efter finansiella poster	18 610	13 678	7 774	6 582
Balansomslutning	57 123	51 105	51 984	45 660
Soliditet (1)	9,4 %	9,9 %	10,7 %	11,0 %
Avkastning på eget kapital (2)	390,1 %	105,5 %	105,5 %	302,8 %
Avkastning på totalt kapital (3)	17,3 %	16,0 %	16,0 %	36,0 %
Medelantal anställda	289	287	287	287

(1) *Justerat eget kapital*/*Balansomslutning

(2) *(Nettoresultat före bokslutsdispositioner x 73,7 %)/Genomsnittligt
justerat eget kapital*

(3) *(Resultat efter finansiella intäkter och kostnader + räntekostnader)/
Genomsnittlig balansomslutning*

*) *Eget kapital inklusive 73,7 % av obeskattade reserver*

Framtida utveckling

Den stora satsningen inför säsongen 2012 är utbyggnaden och totalombyggnaden av Café Åkaj. Lokalen som tidigare använts av Ice Gallery & Bar kommer nu att disponeras av Café Åkaj vilket i sin tur ger större yta och 130 inomhusplatser. Bland Lisebergs gäster finns en efterfrågan på ett utbud som ligger i segmentet mellan fast food och restaurang med bordsbeställning. Inriktningen för Café Åkaj kommer att vara ett caféutbud med exempelvis fish and chips, räklåda och smörgåsar av olika slag. Inredningen kommer att ha ett starkt konceptuellt tema.

Både Trebello och Tyrolen kommer innan säsongsstart att se över sina gästmiljöer och renoveras.

Rondos framgångsfaktorer fortsätter att utvecklas. Rondo ska husera de bästa showerna med Sveriges bästa artister och ska leverera den bästa upplevelsen som inkluderar serviceinriktad personal, god mat och underhållning i världsklass. Arbetet med kundlojalitet fortsätter vilket möjliggör att på ett kostnadseffektivt sätt marknadsföra Rondo i framtiden. Under våren spelar Tomas Ledin vidare och efterföljs under hösten av Lena Philipsson med showen Min drömshow.

Efter ett beslut under 2011 kommer all verksamhet vid Lilla Bommen att successivt utvecklas under 2012–2013.

Förslag till vinstdisposition (kronor)

Till årsstämman förfogande står följande vinstmedel	
Balanserade vinstmedel från föregående år	88 000
Årets resultat	13 478 790
Lämnat koncernbidrag	-14 119 446
Erhållet aktieägartillskott	1 000 000
Summa	447 344
Styrelsen föreslår	
att i ny räkning balanseras	447 344
Summa	447 344

Beträffande bolagets resultat och ställning i övrigt hänvisas till nedanstående resultat- och balansräkningar, kassaflödesanalys samt tilläggsupplysningar. Alla belopp uttrycks i svenska kilokronor där ej annat anges.

Resultaträkning

Belopp i kkr	Not	2011	2010
Rörelsens intäkter m m			
Nettoomsättning	1	270 230	254 860
		270 230	254 860
Rörelsens kostnader			
Råvaror och förnödenheter		-65 960	-60 658
Övriga externa kostnader	2	-74 311	-72 092
Personalkostnader	3	-105 867	-102 049
Avskrivningar av materiella anläggningstillgångar	4	-6 137	-6 513
Övriga rörelsekostnader		-43	-
Rörelseresultat		17 912	13 548
Resultat från finansiella investeringar			
Övriga ränteintäkter och liknande resultatposter		711	183
Räntekostnader och liknande resultatposter		-13	-53
Resultat efter finansiella poster		18 610	13 678
Bokslutsdispositioner	5	-92	705
Skatt på årets resultat	6	-5 039	-3 944
Årets resultat		13 479	10 439

Balansräkning

Belopp i kkr	Not	2011	2010
Tillgångar			
Anläggningstillgångar			
Materiella anläggningstillgångar			
Inventarier, verktyg och installationer	7	14 797	17 177
Pågående nyanläggningar och förskott avseende materiella anläggningstillgångar		294	-
Summa anläggningstillgångar		15 091	17 177
Omsättningstillgångar			
Varulager m m			
Råvaror och förnödenheter		3 048	2 835
		3 048	2 835
Kortfristiga fordringar			
Kundfordringar		10 996	9 739
Fordringar hos koncernföretag	13	21 892	17 661
Skattefordran		87	54
Övriga fordringar		4 633	2 380
Förutbetalda kostnader och upplupna intäkter		1 079	968
		38 687	30 802
Kassa och bank	13	297	291
Summa omsättningstillgångar		42 032	33 928
Summa tillgångar		57 123	51 105

Balansräkning

Belopp i kkr	Not	2011	2010
Eget kapital, avsättningar och skulder			
Eget kapital	8		
Bundet eget kapital			
Aktiekapital		2 000	2 000
Reservfond		400	400
		2 400	2 400
Fritt eget kapital			
Balanserad vinst		-13 031	-10 351
Årets resultat		13 479	10 439
		448	88
Summa eget kapital		2 848	2 488
Obeskattade reserver	9	3 681	3 589
Långfristiga skulder	10		
Skulder till koncernföretag		3 976	3 976
		3 976	3 976
Kortfristiga skulder			
Leverantörsskulder		8 600	8 991
Övriga kortfristiga skulder		26 753	21 327
Upplupna kostnader och förutbetalda intäkter	11	11 265	10 734
		46 618	41 052
Summa eget kapital, avsättningar och skulder		57 123	51 105

Poster inom linjen

Belopp i kkr	2011	2010
Ställda säkerheter		
Företagsinteckningar	500	500
Summa ställda säkerheter	500	500
Ansvarförbindelser	inga	inga

Kassaflödesanalys

Belopp i kkr	Not	2011	2010
Den löpande verksamheten			
Rörelseresultat	12	17 912	13 547
Justeringar för poster som inte ingår i kassaflödet		6 137	6 513
Erhållen ränta		711	183
Erlagd ränta		-13	-53
Betald inkomstskatt		33	566
Kassaflöde från den löpande verksamheten före förändringar av rörelsekapital		24 780	20 756
Kassaflöde från förändringar i rörelsekapital			
Minskning(+)/ökning(-) av varulager		-213	-105
Minskning(+)/ökning(-) av kundfordringar		-1 257	-591
Minskning(+)/ökning(-) av fordringar		-6 661	-2 209
Minskning(-)/ökning(+) av leverantörsskulder		-391	722
Minskning(-)/ökning(+) av kortfristiga skulder		2 182	-7 611
Kassaflöde från den löpande verksamheten		18 440	10 962
Investeringsverksamheten			
Förvärv av materiella anläggningstillgångar		-4 051	-4 010
Kassaflöde från investeringsverksamheten		-4 051	-4 010
Finansieringsverksamheten			
Erhållna aktieägartillskott		614	742
Utbetalade koncernbidrag		-14 997	-7 748
Kassaflöde från finansieringsverksamheten		-14 383	-7 006
Årets kassaflöde		6	-54
Likvida medel vid årets början		291	345
Likvida medel vid årets slut		297	291

Tilläggsupplysningar

Redovisningsprinciper

De redovisningsprinciper som är tillämpade överensstämmer med Årsredovisningslagen, Bokföringsnämndens allmänna råd och uttalanden och i förekommande fall Redovisningsrådets rekommendationer.

Principerna är oförändrade jämfört med föregående år.

Intäktsredovisning

Försäljning av varor och tjänster redovisas vid leverans av produkten eller vid tidpunkten för tjänstens tillhandahållande. Försäljning redovisas netto efter moms.

Skatter

Periodens skattekostnad eller skatteintäkt består av aktuell och uppskjuten skatt. Aktuell skatt är den skatt som beräknas på det skattepliktiga resultatet för en period. Uppskjuten skatt beräknas utifrån den så kallade balansansatsen, vilket innebär att en jämförelse görs mellan redovisade och skattemässiga värden på bolagets tillgångar respektive skulder. Skillnaden mellan dessa värden multipliceras med aktuell skattesats, vilket ger beloppet för den uppskjutna skattefordringen/skatteskulden. Uppskjutna skattefordringar redovisas i balansräkningen i den omfattning det är sannolikt att beloppen kan utnyttjas mot framtida skattepliktiga resultat.

Anläggningstillgångar

Anläggningstillgångarna är redovisade till anskaffningskostnad med avdrag för planmässiga avskrivningar baserade på en bedömning av tillgångarnas ekonomiska livslängd.

Avskrivningar enligt plan är gjorda enligt följande:

Inventarier, verktyg och installationer 10 – 20 %

Skillnaden mellan avskrivningar enligt plan och bokförda avskrivningar är redovisade som bokslutsdisposition.

Varulager

Varulager redovisas enligt Redovisningsrådets rekommendation RR 2:02 Varulager. Varulagret är upptaget till det lägsta av anskaffningsvärdet enligt den så kallade först-in först-ut-principen respektive verkligt värde. Inkuransrisker har därvid beaktats.

Skulder

Skulder upptas till nominellt belopp.

Fordringar

Fordringar är redovisade till det belopp varmed de beräknas inflyta.

Fordringar och skulder i utländsk valuta

Fordringar och skulder i utländsk valuta har värderats till balansdagens kurs.

Kassaflödesanalys

Kassaflödesanalysen upprättas enligt indirekt metod i enlighet med Redovisningsrådets rekommendation RR 7 Redovisning av kassaflöden. Det redovisade kassaflödet omfattar endast transaktioner som medför in- eller utbetalningar. Med likvida medel avses kassa och bank.

Koncernbidrag

I enlighet med uttalande från Rådet för Finansiell rapportering UFR 2 redovisas lämnade och erhållna koncernbidrag/aktieägartillskott direkt mot fritt eget kapital.

Noter

Not 1 Uppgift om inköp och försäljning inom samma koncern, m m

Bolag och nämnder inom Göteborgs Stad	2011	2010
Inköp	5,7 %	6,0 %
Försäljning	2,4 %	2,7 %

Den koncern som omfattas av ÅRL:s bestämmelser (Liseberg AB med dotterföretag)

	2011	2010
Inköp	5,3 %	5,3 %
Försäljning	3,5 %	5,6 %

Not 2 Upplysning om revisorns arvode och kostnadsersättning

Arvode till externrevisor och lekmannarevisor debiteras moderbolaget.

Not 3 Medelantal anställda, löner, andra ersättningar och sociala kostnader

Medelantalet anställda med fördelning på kvinnor och män	2011	2010
Kvinnor	158	156
Män	131	130
Totalt	289	286
Löner och ersättningar:		
Styrelsen och verkställande direktören (varav tantiem och därmed jämställd ersättning)	869	830
Övriga anställda	80 595	77 769
Totala löner och ersättningar	81 464	78 599
Sociala kostnader enligt lag och avtal		
Pensionskostnader	20 996	19 819
	2 152	3 198
Totala löner, ersättningar, sociala kostnader och pensionskostnader	104 612	101 616

Av bolagets pensionskostnader avser 256 (227) gruppen styrelse och vd. Bolagets utestående pensionsförpliktelser till dessa uppgår till 0 (0). Verkställande direktören följer ITP-planen. Avtal om avgångsvederlag för verkställande direktören förekommer inte.

Könsfördelning inom företagsledningen	2011	2010
Styrelseledamöter antal män	8	8
Styrelseledamöter antal kvinnor	5	5
Vd antal män	1	1
Övrig företagsledning antal män	7	6
Summa män	16	15
Summa kvinnor	5	5

Not 4 Avskrivningar m m på materiella anläggningstillgångar

	2011	2010
Inventarier, verktyg och installationer	-6 137	-6 513
Summa	-6 137	-6 513

Not 5 Bokslutsdispositioner

	2011	2010
Avskrivningar utöver plan	-92	705
Summa	-92	705

Not 6 Skatt

	2011	2010
Följande komponenter ingår i skattekostnaden:		
Skatt på koncernbidrag	-5 039	-3 944
Skatt på årets resultat	-5 039	-3 944

Not 7 Inventarier, verktyg och installationer

	2011	2010
Ingående anskaffningsvärde	67 312	66 201
Inköp	3 801	4 010
Försäljningar/utrangeringar	-1 949	-2 899
Utgående ackumulerade anskaffningsvärden	69 164	67 312
Ingående avskrivningar enligt plan	-50 135	-46 521
Försäljningar/utrangeringar	1 905	2 899
Årets avskrivningar enligt plan	-6 137	-6 513
Utgående ackumulerade avskrivningar	-54 367	-50 135
Utgående planenligt restvärde	14 797	17 177

Not 8 Förändring i eget kapital

	Aktie- kapital	Reserv- fond	Fritt eget kapital
Belopp vid årets ingång	2 000	400	89
Koncernbidrag			-19 158
Aktieägartillskott			1 000
Skatteeffekt koncernbidrag			5 039
Årets resultat			13 479
Utgående balans	2 000	400	448

Aktiekapitalet består av 2 000 aktier.

Not 9 Obeskattade reserver

	2011	2010
Avskrivningar utöver plan	3 681	3 589
Summa	3 681	3 589

Not 10 Långfristiga skulder

	2011	2010
Långfristiga skulder som förfaller till betalning senare än fem år efter balansdagen:		
Övriga skulder	3 976	3 976
Summa	3 976	3 976

Den koncerngemensamma limiten avseende checkräkningskredit uppgår till 50 000 kkr.

Not 11 Upplupna kostnader och förutbetalda intäkter

	2011	2010
Upplupna semesterlöner	7 028	6 446
Upplupna löner	1 293	1 035
Upplupna sociala avgifter	2 311	2 888
Förutbetalda intäkter	104	138
Övriga poster	529	227
Summa	11 265	10 734

Not 12 Justeringar för poster som inte ingår i kassaflödet

	2011	2010
Avskrivningar	6 137	5 766
Summa	6 137	5 766

Göteborg den 14 februari 2012.

Göran Johansson
Pär-Ola Mannefred
Marie-Louise Hänel Sandström
Claes-Göran Brandin
Gunnel Aho
Kristina Belfrage
Ann Lundgren
Thomas Sjöstrand
verkställande direktör

Vår revisionsberättelse har avgivits den 14 februari 2012.

Deloitte AB
Pernilla Rehnberg
auktoriserad revisor

Vår granskningsrapport har avgivits den 14 februari 2012.

Eshag Kia
Claes-Göran Lans
av kommunfullmäktige utsedda lekmannarevisorer

Hotell Liseberg Heden AB

Förvaltningsberättelse

Verksamhetens art och inriktning

Hotell Lisebergs rörelse omfattar hotell, konferens- och restaurangverksamhet.

Väsentliga händelser under räkenskapsåret

2011 års första hälft innebar en väsentligt ökad beläggningsgrad jämfört med motsvarande tid 2010. Dock mattades efterfrågan av under delar av hösten. Sommaren blev över förväntan och beläggning genererad av Jul på Liseberg var fortsatt hög.

Hotellens restaurang Hedens Hörna omsatte mer än på många år och konferensförsäljningen låg på budget.

Under 2011 byggdes ett nytt Wellness som omfattar två bastu, dusch, relax och gym. Denna har tagits emot mycket väl av våra gäster. Vi fortsatte med vår takunderhållsplan som löper över fem år. Installation av WiFi har genomförts, vilket innebär att hela Hotell Liseberg Heden har ett trådlöst nätverk, avgiftsfritt för hotellets gäster.

Ägandeförhållande

Bolaget är helägt dotterbolag till Liseberg AB, org nr 556023-6811 med säte i Göteborg, som i sin tur är helägt till det av Göteborgs Stad ägda Göteborgs Kommunala Förvaltnings AB, org nr 556537-0888.

Flerårsöversikt

	2011	2010	2009	2008
Nettoomsättning	64 553	62 518	61 732	65 634
Rörelseresultat	11 501	10 798	8 881	6 522
Resultat efter finansiella poster	11 944	10 939	9 011	6 992
Balansomslutning	48 412	48 592	48 799	47 683
Soliditet (1)	32,7 %	33,3 %	32,5 %	33,2 %
Avkastning på eget kapital (2)	52,2 %	50,1 %	38,3 %	30,0 %
Avkastning på totalt kapital (3)	24,7 %	22,7 %	18,5 %	14,7 %
Medelantal anställda	70	67	69	75

(1) *Justerat eget kapital**/Balansomslutning

(2) *(Nettoresultat före bokslutsdispositioner x 73,7 %)/Genomsnittligt justerat eget kapital*

(3) *(Resultat efter finansiella intäkter och kostnader + räntekostnader)/Genomsnittlig balansomslutning*

*) *Eget kapital inklusive 73,7 % av obeskattade reserver*

Framtida utveckling

Under 2012 kommer 70 gästrum att renoveras. Hotellets entréparti kommer att fräschas upp och takunderhållsplanen fortsätter 2012.

Förslag till vinstdisposition (kronor)

Till årsstämmans förfogande står följande vinstmedel	
Balanserade vinstmedel från föregående år	-1 779 293
Årets resultat	8 649 352
Summa	6 870 059

Styrelsen föreslår att	
i ny räkning balanseras	6 870 059
Summa	6 870 059

Koncernbidrag har lämnats till Liseberg AB med 12 375 kkr.

Aktieägartillskott har erhållits från Liseberg AB med 105 kkr.

Beträffande bolagets resultat och ställning i övrigt hänvisas till nedanstående resultat- och balansräkningar, kassaflödesanalys samt tilläggsupplysningar. Alla belopp uttrycks i svenska kilokronor där ej annat anges.

Resultaträkning

Belopp i kkr	Not	2011	2010
Rörelsens intäkter m m			
Nettoomsättning	1	64 553	62 518
		64 553	62 518
Rörelsens kostnader			
Råvaror och förnödenheter		-6 260	-6 366
Övriga externa kostnader	2	-15 782	-15 714
Personalkostnader	3	-27 320	-26 108
Avskrivningar av materiella anläggningstillgångar	4	-3 690	-3 532
Rörelseresultat		11 501	10 798
Resultat från finansiella investeringar			
Övriga ränteintäkter och liknande resultatposter		453	151
Räntekostnader och liknande resultatposter		-10	-10
Resultat efter finansiella poster		11 944	10 939
Bokslutsdispositioner	5	13	-256
Skatt på årets resultat	6	-3 308	-2 831
Årets resultat		8 649	7 852

Balansräkning

Belopp i kkr	Not	2011	2010
Tillgångar			
Anläggningstillgångar			
Materiella anläggningstillgångar			
Byggnader och mark	7	28 627	27 971
Inventarier, verktyg och installationer	8	5 196	5 847
Pågående nyanläggningar och förskott avseende materiella anläggningstillgångar		127	96
Summa anläggningstillgångar		33 950	33 914
Omsättningstillgångar			
Varulager m m			
Råvaror och förnödenheter		781	743
		781	743
Kortfristiga fordringar			
Kundfordringar		1 437	1 661
Fordringar hos koncernföretag	14	11 353	11 313
Skattefordran		176	189
Övriga fordringar		20	9
Förutbetalda kostnader och upplupna intäkter		661	726
		13 647	13 898
Kassa och bank	14	34	37
Summa omsättningstillgångar		14 462	14 678
Summa tillgångar		48 412	48 592

Balansräkning

Belopp i kkr	Not	2011	2010
Eget kapital, avsättningar och skulder			
Eget kapital	9		
Bundet eget kapital			
Aktiekapital		5 000	5 000
Reservfond		1 000	1 000
		6 000	6 000
Fritt eget kapital			
Balanserad vinst		-1 779	-616
Årets resultat		8 649	7 852
		6 870	7 236
Summa eget kapital		12 870	13 236
Obeskattade reserver	10	3 993	4 006
Långfristiga skulder	11		
Skulder till koncernföretag		23 197	23 197
		23 197	23 197
Kortfristiga skulder			
Leverantörsskulder		2 319	2 231
Övriga kortfristiga skulder		1 240	1 035
Upplupna kostnader och förutbetalda intäkter	12	4 793	4 887
		8 352	8 153
Summa eget kapital och skulder		48 412	48 592

Poster inom linjen

	2011	2010
Ställda säkerheter	inga	inga
Ansvarsförbindelser	inga	inga

Kassaflödesanalys

Belopp i kkr	Not	2011	2010
Den löpande verksamheten			
Rörelseresultat		11 501	10 798
Justeringar för poster som inte ingår i kassaflödet m m	13	3 637	3 532
		15 138	14 330
Erhållen ränta		453	151
Erlagd ränta		-10	-10
Betald/erhållen skatt		-13	-166
Kassaflöde från den löpande verksamheten före förändringar av rörelsekapital		15 568	14 637
Kassaflöde från förändringar i rörelsekapital			
Minskning(+)/ökning(-) av varulager		-38	188
Minskning(+)/ökning(-) av kundfordringar		224	-253
Minskning(+)/ökning(-) av kortfristiga fordringar		40	-2 965
Minskning(-)/ökning(+) av leverantörsskulder		88	213
Minskning(-)/ökning(+) av kortfristiga skulder		-1 541	-1 431
Kassaflöde från den löpande verksamheten		14 341	10 389
Investeringsverksamheten			
Förvärv av materiella anläggningstillgångar		-3 726	-1 497
Kassaflöde från investeringsverksamheten		-3 726	-1 497
Finansieringsverksamheten			
Utbetalade koncernbidrag		-10 761	-9 019
Erhållet aktieägartillskott		143	126
Kassaflöde från finansieringsverksamheten		-10 618	-8 893
Årets kassaflöde		-3	-1
Likvida medel vid årets början		37	38
Likvida medel vid årets slut		34	37

Tilläggsupplysningar

Redovisningsprinciper

De redovisningsprinciper som är tillämplade överensstämmer med Årsredovisningslagen (ÅRL), Bokföringsnämndens allmänna råd och uttalanden och i förekommande fall Redovisningsrådets rekommendationer.

Principerna är oförändrade jämfört med föregående år.

Intäktsredovisning

Försäljning av varor och tjänster redovisas vid leverans av produkten eller vid tidpunkten för tjänstens tillhandahållande. Försäljning redovisas netto efter moms.

Skatter

Periodens skattekostnad eller skatteintäkt består av aktuell och uppskjuten skatt. Aktuell skatt är den skatt som beräknas på det skattepliktiga resultatet för en period. Uppskjuten skatt beräknas utifrån den så kallade balansansatsen, vilket innebär att en jämförelse görs mellan redovisade och skattemässiga värden på bolagets tillgångar respektive skulder. Skillnaden mellan dessa värden multipliceras med aktuell skattesats, vilket ger beloppet för den uppskjutna skattefordringen/skatteskulden. Uppskjutna skattefordringar redovisas i balansräkningen i den omfattning det är sannolikt att beloppen kan utnyttjas mot framtida skattepliktiga resultat.

Anläggningstillgångar

Anläggningstillgångarna är redovisade till anskaffningskostnad med avdrag för planmässiga avskrivningar baserade på en bedömning av tillgångarnas ekonomiska livslängd.

Avskrivningar enligt plan är gjorda enligt följande:

Byggnader	3 %
Markanläggningar	5 %
Hotellrumsinredning, datorer	20 %
Inventarier, verktyg och installationer	10 %

Skillnaden mellan avskrivningar enligt plan och bokförda avskrivningar är redovisade som bokslutsdisposition.

Varulager

Varulager redovisas enligt Redovisningsrådets rekommendation RR 2:02 Varulager. Redovisning av varulagret, är upptaget till det lägsta av anskaffningsvärdet enligt den så kallade först-in först-ut-principen respektive verkligt värde. Inkuransrisker har därvid beaktats.

Skulder

Skulder upptas till nominellt belopp.

Fordringar

Fordringar är redovisade till det belopp varmed de beräknas inflyta.

Fordringar och skulder i utländsk valuta

Fordringar och skulder i utländsk valuta har värderats till balansdagens kurs.

Kassaflödesanalys

Kassaflödesanalysen upprättas enligt indirekt metod i enlighet med Redovisningsrådets rekommendation RR 7 Redovisning av kassaflöden. Det redovisade kassaflödet omfattar endast transaktioner som medför in- eller utbetalningar. Med likvida medel avses kassa och bank.

Koncernbidrag

I enlighet med Redovisningsrådets Akutgrupps uttalande URA 7 redovisas lämnade och erhållna koncernbidrag/aktieägartillskott direkt mot fritt eget kapital.

Noter

Not 1 Uppgift om inköp och försäljning inom samma koncern, m m

Bolag och nämnder inom Göteborgs Stad	2011	2010
Inköp	12,6 %	12,2 %
Försäljning	1,6 %	2,0 %
Den koncern som omfattas av ÄRL:s bestämmelser (Liseberg AB med dotterföretag)	2011	2010
Inköp	12,7 %	14,1 %
Försäljning	1,2 %	0,7 %

Not 2 Upplysning om revisorns arvode och kostnadsersättning

Arvode till externrevisor och lekmannarevisor debiteras moderbolaget.

Not 3 Medelantal anställda, löner, andra ersättningar och sociala kostnader

Medelantalet anställda med fördelning på kvinnor och män	2011	2010
Kvinnor	47	46
Män	23	21
Totalt	70	67
Löner och ersättningar:		
Styrelsen och verkställande direktören (varav tantiem och därmed jämställd ersättning)	717	685
Övriga anställda	19 157	18 234
Totala löner och ersättningar	19 874	18 919
Sociala kostnader enligt lag och avtal	5 935	6 616
Pensionskostnader	767	881
Totala löner, ersättningar, sociala kostnader och pensionskostnader	26 576	26 416

Av bolagets pensionskostnader avser 140 (155) gruppen styrelse och Vd. Bolagets utestående pensionsförpliktelser till dessa uppgår till 0 (0). Verkställande direktören följer ITP-planen. Avtal om avgångsvederlag för verkställande direktören förekommer inte.

Könsfördelning inom företagsledningen	2011	2010
Styrelseledamöter antal män	7	8
Styrelseledamöter antal kvinnor	7	5
Vd antal män	1	1
Övrig företagsledning antal män	2	2
Övrig företagsledning antal kvinnor	7	7
Summa män	10	11
Summa kvinnor	14	12

Not 4 Avskrivningar m m på materiella anläggningstillgångar

	2011	2010
Byggnader och mark	-2 129	-2 038
Inventarier, verktyg och installationer	-1 561	-1 494
Summa	-3 690	-3 532

Not 5 Bokslutsdispositioner

	2011	2010
Avskrivningar utöver plan	13	-56
Summa	13	-256

Not 6 Skatt på årets resultat

	2011	2010
Skatt på koncernbidrag	-3 308	-2 831
Skatt på årets resultat	-3 308	-2 831

Not 7 Byggnader, mark och anläggning

	2011	2010
Ingående anskaffningsvärde	63 147	62 527
Inköp	2 786	620
Utgående ackumulerade anskaffningsvärden	65 933	63 147
Ingående avskrivningar	-35 176	-33 138
Årets avskrivningar enligt plan	-2 130	-2 038
Utgående ackumulerade avskrivningar	-37 306	-35 176
Utgående planenligt restvärde	28 627	27 971
Varav anskaffningsvärde för mark	1 998	1 998
Taxeringsvärden		
Byggnader	48 132	48 132
Mark	21 307	21 307
Summa	69 439	69 439

Not 8 Inventarier, verktyg och installationer

	2011	2010
Ingående anskaffningsvärden	24 139	23 726
Inköp	930	801
Försäljningar/utrangeringar	-333	-388
Utgående ackumulerade anskaffningsvärden	24 736	24 139
Ingående avskrivningar enligt plan	-18 292	-17 177
Försäljningar/utrangeringar	-	379
Årets avskrivningar enligt plan	-1 561	-1 494
Utgående ackumulerade avskrivningar	-19 853	-18 292
Utgående planenligt restvärde	4 883	5 847

Not 9 Förändring i eget kapital

	Aktie- kapital	Reserv- fond	Fritt eget kapital
Belopp vid årets ingång	5 000	1 000	7 236
Koncernbidrag, lämnade			-12 375
Aktieägartillskott, erhållna			105
Skatteeffekt av koncernbidrag			3 255
Årets resultat			8 649
Utgående balans	5 000	1 000	6 870

Aktiekapitalet består av 5 000 aktier.

Göteborg den 14 februari 2012.

Göran Johansson
Pär-Ola Mannefred
Marie-Louise Hänel Sandström
Claes-Göran Brandin
Mats Östblom
verkställande direktör

Gunnel Aho
Kristina Belfrage
Ann Lundgren

Not 10 Obeskattade reserver

	2011	2010
Avskrivningar utöver plan	3 993	4 006
Summa	3 993	4 006

Not 11 Långfristiga skulder

	2011	2010
Långfristiga skulder som förfaller till betalning senare än fem år efter balansdagen:		
Övriga skulder	23 197	23 197
Summa	23 197	23 197

Den koncerngemensamma limiten avseende checkräkningskredit uppgår till 50 000 kkr.

Not 12 Upplupna kostnader och förutbetalda intäkter

	2011	2010
Upplupna semesterlöner	2 470	2 315
Upplupna löner	299	294
Upplupna sociala avgifter	1 123	1 520
Övriga poster	901	758
Summa	4 793	4 887

Not 13 Justeringar för poster som inte ingår i kassaflödet

	2011	2010
Avskrivningar	3 690	3 532
Övriga poster	-53	-
Summa	3 637	3 532

Not 14 Kassa och bank/fordringar koncernföretag

Företaget har ingen egen kredit hos bank utan ingår i Liseberg AB:s del av koncernkontot med Göteborgs Stad som yttersta kontohavare. Saldot redovisas som koncernmellanhavande gentemot Liseberg AB.

	2011	2010
Per 31 december 2011 uppgår företagets andel av koncernkontot till	24 036	22 056
Summa	24 036	22 056

Vår revisionsberättelse har avgivits den 14 februari 2012.

Deloitte AB
Pernilla Rehnberg
auktoriserad revisor

Vår granskningsrapport har avgivits den 14 februari 2012.

Eshag Kia
av kommunfullmäktige utsedda lekmannarevisorer

Claes-Göran Lans

Lisebergs Gäst AB

Förvaltningsberättelse

Verksamhetens art och inriktning

Lisebergs Gäst AB:s verksamhet omfattar camping, stuguthyrning, vandrarhem, hotell, konferens och frukostservering. Följande anläggningar ingår: Lisebergsbyn Kärralund, Lisebergs Camping Askim Strand, Lisebergs Camping Delsjön samt Lisebergs Ställplats Skatås.

Väsentliga händelser under räkenskapsåret

Under första kvartalet bodde fler företagsgäster på Lisebergsbyn Kärralund än åren innan. Vägbyggen och snöröjning i regionen skapade extra arbetstillfällen och många kom med husvagn. Beläggningen under vår- och sommarmånaderna var i stort sett som föregående år, förutom augusti. Regnigt väder och färre publika evenemang i Göteborg bidrog till att denna månad blev svag. Lisebergs Ställplats Skatås hade fler betalande gäster medan gästerna var något färre på Lisebergs Camping Delsjön. Under hösten ökade bokningarna och året avrundades med en bra julperiod.

Gästens första intryck och fräschheten på anläggningarna har varit i fokus under året. På Lisebergsbyn Kärralund märktes detta bland annat genom att trasiga murar ersattes av nya, att infarts- och entréområdet fick en ansiktslyftning, att nyplanteringar gjordes och att belysning tillkom. På Askim möttes gästerna av en ny och fräsch tvättstuga då gamla butiken/lagret renoverades och förvandlades till en funktionell och fin byggnad. Barnen fick också ta del av årets investeringar då lekplatserna gjordes om och förnyades.

Verksamhetens risker

Då bolagets gäster i huvudsak består av långväga resande, antingen på semester eller i affärssyfte, är förutsättningarna för detta resande avgörande för bolagets framgång. Den alltmer intensiva debatten kring den globala uppvärmningen förorsakad av bland annat bilar, medför en risk att minskad tillgång till bränsle, restriktioner kring nyttjande av privata fordon samt skattepålagor minskar möjligheterna för gästerna att besöka bolagets anläggningar. På kort sikt torde detta inte innebära någon större risk, men i det längre perspektivet kan det bli av avgörande betydelse.

Personalredovisning

Arbetet med samverkan, arbetsplatsträffar, värdegrund och systematiskt arbetsmiljöarbete fortsätter. En gång per år genomför koncernen, där Lisebergs Gäst ingår, en medarbetarundersökning som vänder sig till samtliga medarbetare. Metodiken och mätmetoden har ändrats varför en jämförelse inte kan göras med föregående år. I årets resultat kan man utläsa hur stor medarbetarnöjdheten är i procent gällande ett antal påståenden och områden. Medarbetarnöjdhet anger hur stor andel som satt betyget helnöjd (5) respektive nöjd (4).

Gällande arbetssituationen totalt sett är medarbetarnöjdheten 85 procent för hela bolaget. Enkätsvaren följs upp och respektive chef identifierar ett förbättringsområde tillsammans med sina medarbetare. Detta område målsätts och en handlingsplan med aktiviteter arbetas fram. Uppföljning av målen sker på Arbetsmiljökommittémöten.

Miljöredovisning

Lisebergs Gäst AB ska på kort och lång sikt arbeta för att så lite som möjligt använda jordens ändliga resurser och för att låta kretsloppstänkandet genomsyra vårt arbete. Detta innebär inte enbart avfallshantering och energibesparingar för oss. Vi vill även som starka påverkare i samhället ta vårt ansvar att tillsammans med våra gäster förmedla information och budskap som leder till ett ökat miljömedvetande.

Bolaget köper enbart el från vindkraft eller grön el. Lisebergsbyn Kärralund är dessutom ekopartner till Göteborg Energi. Solfångare ger många varma och sköna duschar till anläggningens gäster.

Ägarförhållanden

Bolaget är helägt dotterbolag till Liseberg AB (org nr 556023-6811) med säte i Göteborg, som i sin tur är helägt till det av Göteborgs Stad ägda Göteborgs Kommunala Förvaltnings AB (org nr 556537-0888 med säte i Göteborg).

Flerårsöversikt

	2011	2010	2009	2008
Nettoomsättning	40 044	38 876	37 710	34 921
Rörelseresultat	5 335	4 326	3 940	2 363
Resultat efter finansiella poster	5 510	4 202	3 257	1 935
Balansomslutning	38 680	36 367	31 974	35 537
Soliditet (1)	37,4 %	28,6 %	22,9 %	13,4 %
Avkastning på eget kapital (2)	31,9 %	34,2 %	38,9 %	36,7 %
Avkastning på totalt kapital (3)	15,1 %	13,0 %	11,9 %	7,4 %
Medelantal anställda	37	37	36	36

(1) *Justerat eget kapital*/*Balansomslutning

(2) *(Nettoresultat före bokslutsdispositioner x 73,7 %)/Genomsnittligt justerat eget kapital*

(3) *(Resultat efter finansiella intäkter och kostnader + räntekostnader)/Genomsnittlig balansomslutning*

*) *Eget kapital inklusive 73,7 % av obeskattade reserver*

Framtida utveckling

Lisebergs Gäst AB ska sträva efter att vara Göteborgs och en av Sveriges största boendeaktör med 300 000 gästnätter. Bolagets resultat- och kvalitetsmål är tydliga och kopplingen till Lisebergsparken förpliktigar. På Lisebergshyttan Kärralund kommer hotellet att göras om till ett Bed & Breakfast. Lisebergshyttans Bed & Breakfast kommer att tematiseras med utgångspunkt från Liseberg och parkens historia och en omfattande ytskiktsrenovering kommer att göras. Arbetet med att ytterligare möjliggöra sommar- och vintercamping kommer att fortsätta då efterfrågan ökat.

Förslag till vinstdisposition (kronor)

Till årsstämmans förfogande står följande vinstmedel

Balanserade vinstmedel från föregående år	7 666 743
Årets resultat	3 987 175
Summa	11 653 918

Styrelsen föreslår att

i ny räkning balanseras	11 653 918
Summa	11 653 918

Koncernbidrag har lämnats till Liseberg AB med 5 388 kkr.

Aktieägartillskott har erhållits från Liseberg AB med 3 970 kkr.

Beträffande bolagets resultat och ställning i övrigt hänvisas till nedanstående resultat- och balansräkningar, kassaflödesanalys samt tilläggsupplysningar. Alla belopp uttrycks i svenska kilokronor där ej annat anges.

Resultaträkning

Belopp i kkr	Not	2011	2010
Rörelsens intäkter m m			
Nettoomsättning	1	40 044	38 876
		40 044	38 876
Rörelsens kostnader			
Råvaror och förnödenheter		-4 264	-5 201
Övriga externa kostnader	2	-13 744	-12 644
Personalkostnader	3	-13 012	-12 984
Avskrivningar	4	-3 689	-3 721
Rörelseresultat		5 335	4 326
Resultat från finansiella investeringar			
Övriga ränteintäkter och liknande resultatposter		347	133
Räntekostnader och liknande resultatposter		-172	-257
Resultat efter finansiella poster		5 510	4 202
Bokslutsdispositioner	5	-106	48
Skatt på årets resultat	6	-1 417	-1 139
Årets resultat		3 987	3 111

Balansräkning

Belopp i kkr	Not	2011	2010
Tillgångar			
Anläggningstillgångar			
Materiella anläggningstillgångar			
Byggnader och mark	7	31 320	32 572
Inventarier, verktyg och installationer	8	1 632	1 720
		32 952	34 292
Summa anläggningstillgångar		32 952	34 292
Omsättningstillgångar			
Varulager m m			
Råvaror och förnödenheter		315	505
		315	505
Kortfristiga fordringar			
Kundfordringar		643	611
Fordringar hos koncernföretag	15	4 208	-
Skattefordran		-	60
Övriga fordringar		347	656
Förutbetalda kostnader och upplupna intäkter	9	173	173
		5 371	1 500
Kassa och bank	15	42	70
Summa omsättningstillgångar		5 728	2 075
Summa tillgångar		38 680	36 367

Balansräkning

Belopp i kkr	Not	2011	2010
Eget kapital och skulder			
Eget kapital	10		
Bundet eget kapital			
Aktiekapital		2 000	2 000
Reservfond		400	400
		2 400	2 400
Fritt eget kapital			
Balanserad vinst		7 666	4 555
Årets resultat		3 987	3 111
		11 653	7 666
Summa eget kapital		14 053	10 066
Obeskattade reserver	11	559	452
Långfristiga skulder	12		
Skulder till koncernföretag		18 231	18 231
		18 231	18 231
Kortfristiga skulder			
Leverantörsskulder		1 559	1 472
Skulder till koncernföretag	15	–	1 361
Skatteskulder		163	–
Övriga kortfristiga skulder		1 023	944
Upplupna kostnader och förutbetalda intäkter	13	3 092	3 841
		5 837	7 618
Summa eget kapital och skulder		38 680	36 367
Poster inom linjen			
Ställda säkerheter		inga	inga
Ansvarsförbindelser		inga	inga

Kassaflödesanalys

Belopp i kkr	Not	2011	2010
Den löpande verksamheten			
Rörelseresultat		5 335	4 326
Justeringar för poster som inte ingår i kassaflödet m m	14	3 689	4 322
		9 024	8 648
Erhållen ränta		347	133
Erlagd ränta			
Betalad/erhållen skatt		–163	19
Kassaflöde från den löpande verksamheten före förändringar av rörelsekapital		9 208	8 800
Kassaflöde från förändringar i rörelsekapital			
Minskning(+)/ökning(–) av varulager		190	–72
Minskning(+)/ökning(–) av kundfordringar		–32	99
Minskning(+)/ökning(–) av kortfristiga fordringar		–3 839	–579
Minskning(–)/ökning(+) av leverantörsskulder		87	413
Minskning(–)/ökning(+) av kortfristiga skulder		–2 155	225
Kassaflöde från den löpande verksamheten		3 459	8 886
Investeringsverksamheten			
Förvärv av materiella anläggningstillgångar		–2 348	–8 220
Kassaflöde från investeringsverksamheten		–2 348	–8 220
Finansieringsverksamheten			
Utbetalade koncernbidrag		–4 330	–2 674
Aktieägartillskott		3 191	1 970
Kassaflöde från finansieringsverksamheten		–1 139	–704
Årets kassaflöde		–28	–38
Likvida medel vid årets början		70	108
Likvida medel vid årets slut		42	70

Tilläggsupplysningar

Redovisningsprinciper

De redovisningsprinciper som är tillämpade överensstämmer med Årsredovisningslagen (ÅRL), Bokföringsnämndens allmänna råd och uttalanden och i förekommande fall Redovisningsrådets rekommendationer.

Principerna är oförändrade jämfört med föregående år.

Intäktsredovisning

Försäljning av varor och tjänster redovisas vid leverans av produkter eller vid tidpunkten för tjänstens tillhandahållande. Försäljning redovisas netto efter moms.

Skatter

Periodens skattekostnad eller skatteintäkt består av aktuell och uppskjuten skatt. Aktuell skatt är den skatt som beräknas på det skattepliktiga resultatet för en period. Uppskjuten skatt beräknas utifrån den så kallade balansansatsen, vilket innebär att en jämförelse görs mellan redovisade och skattemässiga värden på bolagets tillgångar respektive skulder. Skillnaden mellan dessa värden multipliceras med aktuell skattesats, vilket ger beloppet för den uppskjutna skattefordran/skatteskulden. Uppskjutna skattefordringar redovisas i balansräkningen i den omfattning det är sannolikt att beloppen kan utnyttjas mot framtida skattepliktiga resultat.

Anläggningstillgångar

Anläggningstillgångarna är redovisade till anskaffningskostnad med avdrag för planmässiga avskrivningar baserade på en bedömning av tillgångarnas ekonomiska livslängd.

Avskrivningar enligt plan är gjorda enligt följande:

Byggnader	3,3 – 10 %
Inventarier, verktyg och installationer	20 %

Skillnaden mellan avskrivningar enligt plan och bokförda avskrivningar är redovisade som bokslutsdisposition.

Varulager

Varulagret redovisas enligt Redovisningsrådets rekommendation RR 2:02 Varulager. Varulagret är upptaget till det lägsta av anskaffningsvärdet enligt den så kallade först-in-först-ut-principen respektive verkligt värde. Inkuransrisker har därvid beaktats.

Fordringar

Fordringar är redovisade till det belopp varmed de beräknas inflyta.

Fordringar och skulder i utländsk valuta

Fordringar och skulder i utländsk valuta har värderats till balansdagens kurs.

Skulder

Skulder upptas till nominellt belopp.

Kassaflödesanalys

Kassaflödesanalysen upprättas enligt indirekt metod i enlighet med Redovisningsrådets rekommendation RR 7 Redovisning av kassaflöden. Det redovisade kassaflödet omfattar endast transaktioner som medför in- eller utbetalningar.

Koncernbidrag

I enlighet med uttalande från Rådet för Finansiell rapportering UFRA 2 redovisas lämnade och erhållna koncernbidrag/aktieägartillskott direkt mot fritt eget kapital.

Noter

Not 1 Uppgift om inköp och försäljning inom samma koncern, m m

Bolag och nämnder inom Göteborgs Stad	2011	2010
Inköp	15,6 %	13,4 %
Försäljning	0,8 %	1,1 %
Den koncern som omfattas av ÅRL:s bestämmelser (Liseberg AB med dotterföretag)	2011	2010
Inköp	9,2 %	7,2 %
Försäljning	0,2 %	0,6 %

Not 2 Upplysning om revisorns arvode och kostnadsersättning

Arvode till externrevisor och lekmannarevisor debiteras moderbolaget.

Not 3 Medelantal anställda, löner, andra ersättningar och sociala kostnader

Medelantalet anställda med fördelning på kvinnor och män	2011	2010
Kvinnor	29	24
Män	8	13
Totalt	37	37
Löner och ersättningar:		
Styrelsen och verkställande direktören (varav tantiem och därmed jämställd ersättning)	623	520
Övriga anställda	9 189	8 942
Totala löner och ersättningar	9 812	9 462
Sociala kostnader enligt lag och avtal		
Pensionskostnader	2 448	2 722
	391	466
Totala löner, ersättningar, sociala kostnader och pensionskostnader	12 651	12 650

Av bolagets pensionskostnader avser 85 (90) gruppen styrelse och Vd. Bolagets utestående pensionsförpliktelser till dessa uppgår till 0 (0). Verkställande direktören följer ITP-planen. Avtal om avgångsvederlag för verkställande direktören förekommer inte.

Könsfördelning inom företagsledningen	2011	2010
Styrelseledamöter antal män	7	9
Styrelseledamöter antal kvinnor	7	4
Vd antal män	–	–
Vd antal kvinnor	1	1
Övrig företagsledning antal män	1	1
Summa män	7	10
Summa kvinnor	8	5

Not 4 Avskrivningar m m på materiella anläggningstillgångar

	2011	2010
Byggnader och mark	–3 137	–2 999
Inventarier, verktyg och installationer	–552	–722
Summa	–3 689	–3 721

Not 5 Bokslutsdispositioner

	2011	2010
Avskrivningar utöver plan	–106	48
Summa	–106	48

Not 6 Skatt på årets resultat

	2011	2010
Skatt på koncernbidrag	–1 417	–1 139
Skatt på årets resultat	–1 417	–1 139

Not 7 Byggnader, mark och anläggning

	2011	2010
Ingående anskaffningsvärde	64 554	59 394
Inköp	1 884	7 391
Försäljningar/utrangeringar	–	–2 231
Utgående ackumulerade anskaffningsvärden	66 438	64 554
Ingående avskrivningar	–31 982	–30 613
Försäljningar/utrangeringar	–	1 630
Årets avskrivningar enligt plan	–3 136	–2 999
Utgående ackumulerade avskrivningar	–35 118	–31 982
Utgående planenligt restvärde	31 320	32 572
Varav anskaffningsvärde för mark	–	–
Taxeringsvärden		
Byggnader	22 277	12 549
Mark	4 108	1 309
Summa	26 385	13 858

Not 8 Inventarier, verktyg och installationer

	2011	2010
Ingående anskaffningsvärden	9 981	11 647
Inköp	464	829
Försäljningar/utrangeringar	-489	-2 495
Utgående ackumulerade anskaffningsvärden	9 956	9 981
Ingående avskrivningar enligt plan	-8 261	-10 034
Försäljningar/utrangeringar	489	2 495
Årets avskrivningar enligt plan	-552	-722
Utgående ackumulerade avskrivningar	-8 324	-8 261
Utgående planenligt restvärde	1 632	1 720

Not 9 Driftskostnader

	2011	2010
Driftskostnader	173	173
Summa	173	173

Not 10 Förändring i eget kapital

	Aktie- kapital	Reserv- fond	Fritt eget kapital
Belopp vid årets ingång	2 000	400	7 666
Koncernbidrag			-5 388
Aktieägartillskott			3 970
Skatteeffekt av koncernbidrag			1 418
Årets resultat			3 987
Utgående balans	2 000	400	11 653

Aktiekapitalet består av 20 000 aktier.

Not 11 Obeskattade reserver

	2010	2009
Avskrivningar utöver plan	559	452
Summa	559	452

Not 12 Långfristiga skulder

	2011	2010
Långfristiga skulder som förfaller till betalning senare än fem år efter balansdagen:		
Skulder till koncernföretag	18 231	18 231
Summa	18 231	18 231

Den koncerngemensamma limiten avseende checkräkningskredit uppgår till 50 000 kkr.

Not 13 Upplupna kostnader och förutbetalda intäkter

	2011	2010
Upplupna semesterlöner	1 386	1 258
Upplupna löner	101	190
Upplupna sociala avgifter	180	273
Övriga poster	1 425	2 120
Summa	3 092	3 841

Not 14 Justeringar för poster som inte ingår i kassaflödet

	2011	2010
Avskrivningar	3 689	3 721
Realisationsförlust	-	601
Summa	3 689	4 322

Not 15 Kassa och bank/skulder koncernföretag

Företaget har ingen egen kredit hos bank utan ingår i Liseberg AB:s del av koncernkontot med Göteborgs Stad som yttersta kontohavare. Saldot redovisas som koncernmellanhavande gentemot Liseberg AB.

	2011	2010
Per 31 december 2011 uppgår företagets andel av koncernkontot till	12 228	12 364
Summa	12 228	12 364

Göteborg den 14 februari 2012.

Göran Johansson
Pär-Ola Mannefred
Marie-Louise Hänel Sandström
Claes-Göran Brandin
Tina Resch
verkställande direktör

Gunnel Aho
Kristina Belfrage
Ann Lundgren

Vår revisionsberättelse har avgivits den 14 februari 2012.

Deloitte AB
Pernilla Rehnberg
auktoriserad revisor

Vår granskningsrapport har avgivits den 14 februari 2012.

Eshag Kia
Claes-Göran Lans
av kommunfullmäktige utsedda lekmannarevisorer

Priser och utmärkelser

Säsongens Lisebergare

Attraktion: Elias Ditlevsen, Alexandra Pihl • Biljett: Martin Hermansson • Driftservice: Viktor Olofsson • Centralkassan: Niklas Johansson • Entré: Jesper Petersson • LGAB: Johannes Nilsson • LRAB: Helen Jacobsen, Josefin Wallo, Elisabeth Bomb, Gustav Johansson, Eddy Zippert Karlsson, Lotten Berggren • Underhållning: Andreas Olsson, Elisabeth Söderberg • Lyckohjul: Helena Ericson • Parkvård: Mikael Klaening • Säkerhet & Service: Damon Ardalani • Shopping: Björn Axelsson • Spel: Jonna Karlsson • Heden: Christian Wang, Anna Rotstrand

Lisebergarna belönades med en resa till Tivoli i Köpenhamn som gick av stapeln den 25/8–26/8. Reseledare var Mikaela Stenbäcken från attraktion och David Johansson på entré- och biljettförsäljning.



Årets Lisebergare

Johannes Forssén, LRAB (Rondo/
Huvudrestauranten)
Sandra Leiknes, Underhållning
Richard Benzler, IT

Lisebergsapplåden till Håkan Hellström

Lisebergsapplåden delas varje år ut till någon som gjort Sverige gladare. På premiärdagen lördagen den 23 april tog Håkan Hellström emot utmärkelsen, som 2011 delades ut för 32:a gången.

Nöjesparken 2011



Nyheter

1 AtmosFear

2 Desperado

Parknyheter 2012



Lisebergshjulet

Efter att ha stått på Kanaltorget under två år flyttas hjulet 2012 till Lisebergs Lustgård där det byter namn till Lisebergshjulet.

Antal gondoler: 42

Höjd: 60 meter

Vikt: 275 ton

Antal platser: 8 i varje gondol, totalt 336

JukeBox

Gamla JukeBox försvinner och ersätts med en likadan, fast ny, attraktion. Bilar och tematisering är nya.

Antal åkande: 50 personer

Gondolrotation: 22 varv/min

Huvudmått: Markyta: 21x21 m, Diameter: 18,4 m

Lyfthöjd: 5,1 m (Gamla JukeBox: 3,7 m)

Huvudentré

Huvudentrén byggs om och 8 biljettkassor ökas till 19. Från och med 2012 kan gästerna betala entréavgift och åkprodukter på samma plats.

Skeppsmagasinet

Kafé Åkaj byggs om och byter namn till Skeppsmagasinet. Tematiseringen av Lisebergs Hamn utvecklas och kaféet får 130 inomhusplatser. Nytt på menyn: fish & chips och räklåda. Samtidigt försvinner Isbaren.



Liseberg AB
Box 5053, Sofierogatan 5, 402 22 Göteborg
Tel: 031-400 100, Fax: 031-733 04 19
Org nr: 556023-6811

Lisebergs Gäst AB
Box 5053, Olbersgatan 9, 402 22 Göteborg
Tel: 031-840 200, Fax: 031-840 500
Org nr: 556422-0845

Hotell Liseberg Heden AB
Sten Sturegatan, 411 38 Göteborg
Tel: 031-750 69 00, Fax: 031-750 69 30
Org nr: 556050-2501

Lisebergs Restaurant AB
Box 5085, Sofierogatan 5, 402 22 Göteborg
Tel: 031-400 200, Fax: 031-832 953
Org nr: 556058-2081

www.liseberg.se



NORDENS STÖRSTA NÖJE